

บทที่ 3

การปฏิบัติตามมาตรการป้องกันและแก้ไขผลกระทบสิ่งแวดล้อม

3.1 ผลการปฏิบัติตามมาตรการป้องกันและแก้ไขผลกระทบสิ่งแวดล้อม

รายละเอียดผลการปฏิบัติตามมาตรการป้องกันและแก้ไขผลกระทบสิ่งแวดล้อม ระยะดำเนินการของ โครงการ CLICK SATHORN 11 HOTEL ของบริษัท เว็ลธ พลัส พร็อพเพอร์ตี้ จำกัด ระหว่างเดือนกรกฎาคม-ธันวาคม 2567 โดยครอบคลุมปัจจัยทางสิ่งแวดล้อมที่สำคัญ คือ

- มาตรการทั่วไป
- ทรัพยากรสิ่งแวดล้อมทางกายภาพ
- ทรัพยากรสิ่งแวดล้อมทางชีวภาพ
- คุณค่าการใช้ประโยชน์ของมนุษย์
- คุณค่าต่อคุณภาพชีวิต

แสดงรายละเอียดผลการปฏิบัติตามมาตรการป้องกันและแก้ไขผลกระทบสิ่งแวดล้อม ระยะดำเนินการโครงการ CLICK SATHORN 11 HOTEL ของบริษัท เว็ลธ พลัส พร็อพเพอร์ตี้ จำกัด ระหว่างเดือนกรกฎาคม-ธันวาคม 2567 ดังตารางที่ 3.1-1

ตารางที่ 3.1-1 สรุปผลการปฏิบัติตามมาตรการป้องกันและแก้ไขผลกระทบสิ่งแวดล้อม โครงการ CLICK SATHORN 11 HOTEL (ระยะดำเนินการ)

ของบริษัท เว็ลธ พลัส พร็อพเพอร์ตี้ จำกัด

องค์ประกอบทางสิ่งแวดล้อม และคุณค่าต่างๆ	มาตรการป้องกันและแก้ไขผลกระทบสิ่งแวดล้อม	รายละเอียดการปฏิบัติตามมาตรการฯ	ปัญหา/อุปสรรค และการแก้ไข	เอกสารอ้างอิง รูปภาพหรือเอกสาร
มาตรการทั่วไป	1. โครงการต้องยึดถือปฏิบัติตามมาตรการป้องกันและแก้ไขผลกระทบสิ่งแวดล้อม และมาตรการติดตามตรวจสอบผลกระทบสิ่งแวดล้อม ตามที่เสนอไว้ในรายงานการประเมินผลกระทบสิ่งแวดล้อม โครงการ CLICK SATHORN 11 HOTEL อย่างเคร่งครัด	-โครงการได้ยึดถือปฏิบัติตามมาตรการป้องกันและแก้ไขผลกระทบสิ่งแวดล้อม และมาตรการติดตามตรวจสอบผลกระทบสิ่งแวดล้อม ตามที่เสนอไว้ในรายงานการประเมินผลกระทบสิ่งแวดล้อม โครงการ CLICK SATHORN 11 HOTEL อย่างเคร่งครัด	-	-
	2. โครงการต้องบันทึกผลการติดตามตรวจสอบการดำเนินการหรือการปฏิบัติตามมาตรการป้องกันและแก้ไขผลกระทบสิ่งแวดล้อม และมาตรการติดตามตรวจสอบผลกระทบสิ่งแวดล้อม ตามที่เสนอไว้ในรายงานการประเมินผลกระทบสิ่งแวดล้อม และส่งผลการดำเนินการมายังหน่วยงานผู้อนุญาตและสำนักงานนโยบายและแผนทรัพยากรธรรมชาติและสิ่งแวดล้อม ตามแนวการเสนอรายงานผลการปฏิบัติตามมาตรการป้องกันและแก้ไขผลกระทบสิ่งแวดล้อม และมาตรการติดตามตรวจสอบผลกระทบสิ่งแวดล้อม	-โครงการได้บันทึกผลการติดตามตรวจสอบการดำเนินการหรือการปฏิบัติตามมาตรการป้องกันและแก้ไขผลกระทบสิ่งแวดล้อม และมาตรการติดตามตรวจสอบผลกระทบสิ่งแวดล้อม และส่งผลการดำเนินการไปยังหน่วยงานผู้อนุญาตต่อไป	-	-

ตารางที่ 3.1-1 (ต่อ) สรุปผลการปฏิบัติตามมาตรการป้องกันและแก้ไขผลกระทบสิ่งแวดล้อม โครงการ CLICK SATHORN 11 HOTEL (ระยะดำเนินการ)

ของบริษัท เว็ลธ พลัส พร็อพเพอร์ตี้ จำกัด

องค์ประกอบทางสิ่งแวดล้อม และคุณค่าต่างๆ	มาตรการป้องกันและแก้ไขผลกระทบสิ่งแวดล้อม	รายละเอียดการปฏิบัติตามมาตรการฯ	ปัญหา/อุปสรรค และการแก้ไข	เอกสารอ้างอิง รูปภาพหรือเอกสาร
มาตรการทั่วไป (ต่อ)	<p>3. ในกรณีที่โครงการมีความจำเป็นต้องเปลี่ยนแปลงรายละเอียดโครงการ หรือมาตรการป้องกันและแก้ไขผลกระทบสิ่งแวดล้อม และมาตรการติดตามตรวจสอบคุณภาพสิ่งแวดล้อม ตามที่เสนอไว้ในรายงานการประเมินผลกระทบสิ่งแวดล้อม ที่ได้รับความเห็นชอบแล้ว ให้โครงการแจ้งให้หน่วยงานที่มีอำนาจหน้าที่ในการพิจารณาอนุมัติหรืออนุญาตดำเนินการดังนี้</p> <p>3.1 หากหน่วยงานผู้อนุมัติหรืออนุญาตเห็นว่าการเปลี่ยนแปลงดังกล่าวเกิดผลดีต่อสิ่งแวดล้อมมากกว่า หรือเทียบเท่ามาตรการที่กำหนดไว้ในรายงานการประเมินผลกระทบสิ่งแวดล้อม ที่ได้รับความเห็นชอบไว้แล้ว ให้หน่วยงานผู้อนุมัติหรืออนุญาตรับจดแจ้งให้เป็นไปตามหลักเกณฑ์ และเงื่อนไขที่กำหนดไว้ในกฎหมายนั้นๆ ต่อไป พร้อมกับให้จัดทำสำเนาการเปลี่ยนแปลงดังกล่าวข้างต้นที่รับจดแจ้งไว้ แจ้งให้สำนักงานนโยบาย และแผนทรัพยากรธรรมชาติและสิ่งแวดล้อม เพื่อทราบ</p>	- ปัจจุบันโครงการไม่มีการเปลี่ยนแปลงรายละเอียดโครงการหรือมาตรการป้องกันและแก้ไขผลกระทบสิ่งแวดล้อม ทั้งนี้หากโครงการมีการเปลี่ยนแปลงรายละเอียดโครงการหรือมาตรการป้องกันและแก้ไขผลกระทบสิ่งแวดล้อม โครงการจะปฏิบัติตามมาตรการที่กำหนดอย่างเคร่งครัด	-	-

ตารางที่ 3.1-1 (ต่อ) สรุปผลการปฏิบัติตามมาตรการป้องกันและแก้ไขผลกระทบสิ่งแวดล้อม โครงการ CLICK SATHORN 11 HOTEL (ระยะดำเนินการ)

ของบริษัท เว็ลธ พลัส พร็อพเพอร์ตี้ จำกัด

องค์ประกอบทางสิ่งแวดล้อม และคุณค่าต่างๆ	มาตรการป้องกันและแก้ไขผลกระทบสิ่งแวดล้อม	รายละเอียดการปฏิบัติตามมาตรการฯ	ปัญหา/อุปสรรค และการแก้ไข	เอกสารอ้างอิง รูปภาพหรือเอกสาร
มาตรการทั่วไป (ต่อ)	3.2 หากหน่วยงานผู้อนุมัติหรืออนุญาต เห็นว่าการเปลี่ยนแปลงดังกล่าว อาจกระทบต่อสาระสำคัญในรายงานการประเมินผลกระทบสิ่งแวดล้อมที่ได้รับความเห็นชอบแล้ว ให้หน่วยงานผู้อนุมัติหรืออนุญาต จัดส่งรายงานการเปลี่ยนแปลงดังกล่าว ให้สำนักงานนโยบายและแผนทรัพยากรธรรมชาติและสิ่งแวดล้อม เพื่อเสนอให้คณะกรรมการผู้ชำนาญการพิจารณารายงานการประเมินผลกระทบสิ่งแวดล้อม (คชก.) ชุดที่เกี่ยวข้องให้ความเห็นชอบประกอบก่อนดำเนินการเปลี่ยนแปลง และเมื่อโครงการได้รับอนุมัติหรืออนุญาตให้มีการเปลี่ยนแปลงให้หน่วยงานผู้อนุมัติหรืออนุญาตแจ้งผลการเปลี่ยนแปลงดังกล่าวให้สำนักงานนโยบายและแผนทรัพยากรธรรมชาติและสิ่งแวดล้อม เพื่อทราบ	- ปัจจุบันโครงการยังไม่มีมีการเปลี่ยนแปลงรายละเอียดโครงการ หรือมาตรการป้องกันและแก้ไขผลกระทบสิ่งแวดล้อม หรือมาตรการติดตามตรวจสอบผลกระทบสิ่งแวดล้อม อย่างไรก็ตาม หากมีการเปลี่ยนแปลงรายละเอียดโครงการหรือมาตรการฯ โครงการจะปฏิบัติตามมาตรการที่กำหนด		

ตารางที่ 3.1-1 (ต่อ) สรุปผลการปฏิบัติตามมาตรการป้องกันและแก้ไขผลกระทบสิ่งแวดล้อม โครงการ CLICK SATHORN 11 HOTEL (ระยะดำเนินการ)

ของบริษัท เว็ลธ พลัส พร็อพเพอร์ตี้ จำกัด

องค์ประกอบทางสิ่งแวดล้อม และคุณค่าต่างๆ	มาตรการป้องกันและแก้ไขผลกระทบสิ่งแวดล้อม	รายละเอียดการปฏิบัติตามมาตรการฯ	ปัญหา/อุปสรรค และการแก้ไข	เอกสารอ้างอิง รูปภาพหรือเอกสาร
มาตรการทั่วไป (ต่อ)	<p>4. เมื่อเจ้าของโครงการดำเนินโครงการเสร็จสิ้นแล้ว เจ้าของโครงการมีหน้าที่ในการปฏิบัติตามมาตรการป้องกันและแก้ไขผลกระทบสิ่งแวดล้อม และมาตรการติดตามตรวจสอบผลกระทบสิ่งแวดล้อมที่ระบุไว้ในรายงานการประเมินผลกระทบสิ่งแวดล้อมอย่างเคร่งครัด</p> <p>5. หากได้รับการร้องเรียนจากประชาชนว่าได้รับความเดือดร้อนรำคาญจากกิจกรรมการดำเนินโครงการ หรือโครงการก่อให้เกิด ความเสียหายแก่สาธารณสมบัติ หรือชีวิต และทรัพย์สินของประชาชน เจ้าของโครงการหรือนิติบุคคล ผู้รับโอนสิทธิและหน้าที่ในการปฏิบัติตามมาตรการป้องกันและแก้ไขผลกระทบสิ่งแวดล้อม และมาตรการติดตามตรวจสอบผลกระทบสิ่งแวดล้อม จะต้องดำเนินการแก้ไขปัญหาดังกล่าวโดยไม่ชักช้า และแจ้งหน่วยงานอนุญาต สำนักงานนโยบายและแผนทรัพยากรธรรมชาติและสิ่งแวดล้อม และหน่วยงานที่เกี่ยวข้องทราบ เพื่อหาแนวทางหรือมาตรการในการแก้ไขปัญหาต่อไป</p>	<p>- ปัจจุบันโครงการได้ดำเนินการก่อสร้างอาคารแล้วเสร็จอยู่ในช่วงระยะดำเนินการ ทั้งนี้ภายหลังจากเปิดดำเนินการโครงการได้แจ้งทีมบริหารผู้รับโอนทราบถึงสิทธิและหน้าที่ในการปฏิบัติตามรายงานมาตรการป้องกันและแก้ไขผลกระทบสิ่งแวดล้อม และมาตรการติดตามตรวจสอบผลกระทบสิ่งแวดล้อม ที่ระบุไว้ในรายงานการประเมินผลกระทบสิ่งแวดล้อมอย่างเคร่งครัด</p> <p>- ในรอบระหว่างเดือนกรกฎาคม-ธันวาคม 2567 โครงการยังไม่มีกรได้รับแจ้งเรื่องร้องเรียนทั้งนี้หากโครงการได้รับแจ้งการร้องเรียนจากประชาชน โครงการจะรีบดำเนินการแก้ไขและปฏิบัติตามมาตรการที่กำหนดอย่างเคร่งครัด</p>	-	-

ตารางที่ 3.1-1 (ต่อ) สรุปผลการปฏิบัติตามมาตรการป้องกันและแก้ไขผลกระทบสิ่งแวดล้อม โครงการ CLICK SATHORN 11 HOTEL (ระยะดำเนินการ)

ของบริษัท เว็ลธ พลัส พร็อพเพอร์ตี้ จำกัด

องค์ประกอบทางสิ่งแวดล้อม และคุณค่าต่างๆ	มาตรการป้องกันและแก้ไขผลกระทบสิ่งแวดล้อม	รายละเอียดการปฏิบัติตามมาตรการฯ	ปัญหา/อุปสรรค และการแก้ไข	เอกสารอ้างอิง รูปภาพหรือเอกสาร
1. ทรัพยากรสิ่งแวดล้อมทางกายภาพ				
1.1 สภาพภูมิประเทศ	-	-	-	-
1.2 ทรัพยากรดิน	- ปรับสภาพดินและบำรุงดินบริเวณพื้นที่สีเขียวด้วยการใส่ปุ๋ยอย่างสม่ำเสมอ เพื่อให้ดินมีความเหมาะสมในการเจริญเติบโตของพรรณไม้ตลอดระยะเวลาการดำเนินการ	- โครงการจัดให้มีเจ้าหน้าที่ดูแลพื้นที่สีเขียว ทำหน้าที่ปรับสภาพดินและบำรุงดินบริเวณพื้นที่สีเขียวด้วยการใส่ปุ๋ยอย่างสม่ำเสมอ เพื่อให้ดินมีความเหมาะสมในการเจริญเติบโตของพรรณไม้ตลอดระยะเวลาการดำเนินการ	-	- ดังภาพที่ 1 และภาพที่ 15
1.3 คุณภาพอากาศ	- พื้นที่โครงการที่ไม่มีสิ่งก่อสร้างปกคลุมให้ปลูกต้นไม้และพืชปกคลุมดิน - จำกัดความเร็วของรถยนต์ที่เข้า-ออกพื้นที่โครงการไม่ให้เกิน 30 กม/ชม - ติดป้าย “ห้ามติดเครื่องขณะจอดรอที่ลานจอดรถ” ในจุดที่เห็นได้ง่ายและชัดเจน - ติดตั้งป้ายเตือนไม่ให้เร่งเครื่องยนต์/บีบแตรโดยไม่จำเป็น	- โครงการจัดให้มีการปลูกพืชในบริเวณที่ไม่มีสิ่งก่อสร้างปกคลุม - โครงการอยู่ระหว่างจัดทำป้ายจำกัดความเร็ว หากดำเนินการแล้วเสร็จ โครงการจะรายงานในรอบถัดไป - โครงการอยู่ระหว่างจัดทำป้าย “ห้ามติดเครื่องขณะจอดรอที่ลานจอดรถ” หากดำเนินการแล้วเสร็จ โครงการจะรายงานในรอบถัดไป - โครงการอยู่ระหว่างจัดทำป้ายเตือนไม่ให้เร่งเครื่องยนต์/บีบแตร หากดำเนินการแล้วเสร็จ โครงการจะรายงานในรอบถัดไป	- - - -	- ดังภาพที่ 1 - - -

ตารางที่ 3.1-1 (ต่อ) สรุปผลการปฏิบัติตามมาตรการป้องกันและแก้ไขผลกระทบสิ่งแวดล้อม โครงการ CLICK SATHORN 11 HOTEL (ระยะดำเนินการ)

ของบริษัท เว็ลธ พลัส พร็อพเพอร์ตี้ จำกัด

องค์ประกอบทางสิ่งแวดล้อม และคุณค่าต่างๆ	มาตรการป้องกันและแก้ไขผลกระทบสิ่งแวดล้อม	รายละเอียดการปฏิบัติตามมาตรการฯ	ปัญหา/อุปสรรค และการแก้ไข	เอกสารอ้างอิง รูปภาพหรือเอกสาร
1.3 คุณภาพอากาศ (ต่อ)	<ul style="list-style-type: none"> - ให้งานของโครงการล้างทำความสะอาดถนนภายในโครงการเป็นประจำตามความเหมาะสม เพื่อป้องกันการฟุ้งกระจายของฝุ่นละออง - กำชับให้เจ้าหน้าที่รักษาความปลอดภัยควบคุมดูแลให้ผู้ขับขี่ยานยนต์ปฏิบัติตามป้ายเตือนภายในโครงการอย่างเคร่งครัด - รมรงค์ให้พนักงานและผู้พักอาศัยใช้บริการขนส่งมวลชนสาธารณะ เช่น รถประจำทางหรือรถรับจ้าง - จัดให้มีการปลูกไม้ยืนต้น ประกอบด้วยกระดังงาไทย และชงโค ซึ่งมีความสามารถดูดซับ CO₂ ได้ 265 ก./ชม. ดังนั้นไม้ยืนต้นของโครงการสามารถดูดซับ CO₂ ที่เกิดขึ้นบนโครงการที่มีค่าประมาณ 3.38 ก./ชม. ได้ทั้งหมด 	<ul style="list-style-type: none"> - โครงการจัดให้มีเจ้าหน้าที่ล้างทำความสะอาดถนนภายในโครงการเป็นประจำ เพื่อป้องกันการฟุ้งกระจายของฝุ่นละออง - โครงการกำชับให้เจ้าหน้าที่รักษาความปลอดภัยควบคุมดูแลยานยนต์ภายในโครงการอย่างเคร่งครัด - โครงการจัดให้มีเจ้าหน้าที่ประชาสัมพันธ์ให้พนักงานและผู้พักอาศัยใช้บริการขนส่งมวลชนสาธารณะ - โครงการจัดให้มีการปลูกไม้ยืนต้น ซึ่งขณะดำเนินการสำรวจโครงการฟุ้งปลูกไม้ยืนต้น 	<ul style="list-style-type: none"> - - - - 	<ul style="list-style-type: none"> - ดังภาพที่ 2 - ดังภาพที่ 3 - ดังภาพที่ 4 - ดังภาพที่ 1

ตารางที่ 3.1-1 (ต่อ) สรุปผลการปฏิบัติตามมาตรการป้องกันและแก้ไขผลกระทบสิ่งแวดล้อม โครงการ CLICK SATHORN 11 HOTEL (ระยะดำเนินการ)

ของบริษัท เว็ลธ พลัส พร็อพเพอร์ตี้ จำกัด

องค์ประกอบทางสิ่งแวดล้อม และคุณค่าต่างๆ	มาตรการป้องกันและแก้ไขผลกระทบสิ่งแวดล้อม	รายละเอียดการปฏิบัติตามมาตรการฯ	ปัญหา/อุปสรรค และการแก้ไข	เอกสารอ้างอิง รูปภาพหรือเอกสาร
1.3 คุณภาพอากาศ (ต่อ)	<p>- ดูแลรักษาดินให้เจริญเติบโตงอกงามในกรณีที่ดินไม่ตายให้ปลูกทดแทน</p> <p>- จัดพื้นที่สีเขียวภายในโครงการ โดยไม่ขึ้นต้นจะบดบังแสงแดดไม่ให้ส่องกระทบพื้นหรือผนังของอาคาร ช่วยลดการถ่ายเทความร้อนจากอากาศสู่ผนังอาคารได้บางส่วน และการคายน้ำของต้นไม้จะเพิ่มความชุ่มชื้นและลดอุณหภูมิของอากาศส่วนไม่พุ่มและไม่คลุมดิน ช่วยสะท้อนรังสีความร้อนจากพื้นดินกลับสู่บรรยากาศ เป็นการป้องกันและลดความร้อนที่เข้าสู่ตัวอาคาร ซึ่งจะส่งผลให้ความต้องการใช้เครื่องปรับอากาศภายในอาคารลดน้อยลง และปริมาณความร้อนที่จะระบายออกสู่บรรยากาศภายนอกลดน้อยลง</p>	<p>- โครงการจัดให้มีเจ้าหน้าที่ดูแลพื้นที่สีเขียว ทำหน้าที่ดูแลรักษาดินให้ปลูกพืชได้เจริญเติบโตงอกงาม และหากพบว่าต้นไม้ตายทางโครงการจะปลูกทดแทน</p> <p>- โครงการจัดพื้นที่สีเขียวภายในโครงการ ทั้งนี้โครงการอยู่ระหว่างจัดซื้อไม้ขึ้นต้น หากดำเนินการแล้วเสร็จ โครงการจะปฏิบัติตามมาตรการที่กำหนด</p>	<p>-</p> <p>-</p>	<p>- ดังภาพที่ 1 และภาพที่ 15</p> <p>- ดังภาพที่ 1</p>

ตารางที่ 3.1-1 (ต่อ) สรุปผลการปฏิบัติตามมาตรการป้องกันและแก้ไขผลกระทบสิ่งแวดล้อม โครงการ CLICK SATHORN 11 HOTEL (ระยะดำเนินการ)

ของบริษัท เว็ลธ พลัส พร็อพเพอร์ตี้ จำกัด

องค์ประกอบทางสิ่งแวดล้อม และคุณค่าต่างๆ	มาตรการป้องกันและแก้ไขผลกระทบสิ่งแวดล้อม	รายละเอียดการปฏิบัติตามมาตรการฯ	ปัญหา/อุปสรรค และการแก้ไข	เอกสารอ้างอิง รูปภาพหรือเอกสาร
1.4 เสียง และความ สั่นสะเทือน 1) เสียง	- จำกัดความเร็วของรถยนต์ที่เข้า-ออกพื้นที่โครงการ ไม่ให้เกิน 30 กม/ชม. เพื่อป้องกันเสียงดังจากเครื่องยนต์ - ติดตั้งป้ายเตือนไม่ให้มีการเร่งเครื่องยนต์/บีบแตรโดยไม่จำเป็น - หลีกเลี่ยงการจัดกิจกรรมที่มีเสียงดังรบกวนภายนอกอาคาร	- โครงการอยู่ระหว่างจัดทำป้ายจำกัดความเร็ว หาก ดำเนินการแล้วเสร็จ โครงการจะรายงานในรอบถัดไป - โครงการอยู่ระหว่างจัดทำป้ายเตือนไม่ให้เร่ง เครื่องยนต์/บีบแตร หากดำเนินการแล้วเสร็จ โครงการ จะรายงานในรอบถัดไป - โครงการกำชับผู้ให้บริการให้หลีกเลี่ยงการจัด กิจกรรมที่มีเสียงดังรบกวนภายนอกอาคาร	- - -	- - -
2) ความสั่นสะเทือน	-	-	-	-
1.5 ทรัพยากรน้ำ	-	-	-	-
1) น้ำผิวดิน	-	-	-	-
2) น้ำใต้ดิน	-	-	-	-

ของบริษัท เว็ลธ พลัส พร็อพเพอร์ตี้ จำกัด

องค์ประกอบทางสิ่งแวดล้อมและคุณค่าต่างๆ	มาตรการป้องกันและแก้ไขผลกระทบสิ่งแวดล้อม	รายละเอียดการปฏิบัติตามมาตรการฯ	ปัญหา/อุปสรรคและการแก้ไข	เอกสารอ้างอิงรูปภาพหรือเอกสาร
2. ทรัพยากรสิ่งแวดล้อมชีวภาพ	-	-	-	-
3.คุณค่าการใช้ประโยชน์ของมนุษย์ 3.1 การใช้น้ำ 1) ความเพียงพอในการให้บริการจ่ายน้ำภายในโครงการ	- - จัดให้มีการสำรองน้ำใช้ที่ถังเก็บน้ำชั้นใต้ดิน และชั้นหลังคา รวม 114 ลบ.ม. ซึ่งในกรณีที่ระบบจ่ายน้ำของการประปาฯ ขัดข้องจะมีน้ำใช้สำรองได้ประมาณ 1 วัน แผนผังระบบสุขาภิบาลชั้น 1, ชั้นใต้ดิน 1 และชั้นใต้ดิน 2 - ถังเก็บน้ำชั้นใต้ดินและชั้นหลังคา ออกแบบให้มีฝาเปิด-ปิด 2 ฝา เพื่อความสะดวกในการบำรุงรักษาและการทำความสะอาด แบบขยายถังเก็บน้ำใต้ดินและชั้นหลังคา	- - โครงการจัดให้มีการสำรองน้ำใช้ที่ถังเก็บน้ำชั้นใต้ดินและชั้นหลังคา ตามมาตรการที่กำหนด - โครงการจัดให้มีถังเก็บน้ำชั้นใต้ดินและชั้นหลังคาตามมาตรการที่กำหนด	- -	- - ดังภาพที่ 5 - ดังภาพที่ 5

ตารางที่ 3.1-1 (ต่อ) สรุปผลการปฏิบัติตามมาตรการป้องกันและแก้ไขผลกระทบสิ่งแวดล้อม โครงการ CLICK SATHORN 11 HOTEL (ระยะดำเนินการ)

ของบริษัท เว็ลธ พลัส พร็อพเพอร์ตี้ จำกัด

องค์ประกอบทางสิ่งแวดล้อม และคุณค่าต่างๆ	มาตรการป้องกันและแก้ไขผลกระทบสิ่งแวดล้อม	รายละเอียดการปฏิบัติตามมาตรการฯ	ปัญหา/อุปสรรค และการแก้ไข	เอกสารอ้างอิง รูปภาพหรือเอกสาร
1) ความเพียงพอในการ ให้บริการจ่ายน้ำภายใน โครงการ (ต่อ)	- ดำเนินการทำความสะอาดถังเก็บน้ำใช้ทุก 6 เดือนโดยมี ขั้นตอนในการทำความสะอาดถังเก็บน้ำ ดังนี้ <ul style="list-style-type: none"> ใช้แปรงขนแข็งทำความสะอาดผิวภายใน ถังประปา พร้อมทั้งล้างผิวด้วยน้ำสะอาด เพื่อให้ทราบและสิ่งสกปรกออกจนหมด ใช้คลอรีนผสมน้ำสะอาด ให้มีความเข้มข้น ไม่ต่ำกว่า 200 มก/ล. หรือ 200 ส่วนในล้าน ส่วน (200 ppm) น็อคหรือโซลิมิวดึงเก็บ น้ำประปาให้ทั่วผิวถัง 	- โครงการอยู่ระหว่างการดำเนินการให้มีการทำความสะอาด ถังเก็บน้ำใช้ หากดำเนินการแล้วเสร็จ โครงการ จะรายงานในรอบถัดไป	-	-
	- จัดให้มีมาตรการประหยัดน้ำ ดังนี้ ติดตั้งสุขภัณฑ์ประหยัดน้ำภายในโครงการ <ul style="list-style-type: none"> ตรวจสอบการรั่วไหลของน้ำทั้งที่ระบบท่อ และสุขภัณฑ์เป็นประจำทุกเดือน เพื่อลดการ สูญเสียอย่างเปล่าประโยชน์ ถ้าพบว่าการ รั่วไหล/ชำรุด ให้ซ่อมแซมทันที 	- โครงการอยู่ระหว่างการดำเนินการตรวจสอบระบบ ท่อและสุขภัณฑ์ ทั้งนี้ไม่พบว่าการรั่วซึมของน้ำ บริเวณพื้นห้องน้ำ	-	-

ตารางที่ 3.1-1 (ต่อ) สรุปผลการปฏิบัติตามมาตรการป้องกันและแก้ไขผลกระทบสิ่งแวดล้อม โครงการ CLICK SATHORN 11 HOTEL (ระยะดำเนินการ)

ของบริษัท เว็ลธ พลัส พร็อพเพอร์ตี้ จำกัด

องค์ประกอบทางสิ่งแวดล้อม และคุณค่าต่างๆ	มาตรการป้องกันและแก้ไขผลกระทบสิ่งแวดล้อม	รายละเอียดการปฏิบัติตามมาตรการฯ	ปัญหา/อุปสรรค และการแก้ไข	เอกสารอ้างอิง รูปภาพหรือเอกสาร
1) ความเพียงพอในการ ให้บริการจ่ายน้ำภายใน โครงการ (ต่อ)	<ul style="list-style-type: none"> การรดน้ำต้นไม้ในพื้นที่โครงการไม่ควรรดน้ำตอนแดดจัด เพราะน้ำจะระเหยมากกว่าในช่วงเช้า/เย็น ให้รดน้ำในตอนเช้าและตอนเย็น และควรรดน้ำต้นไม้ด้วย Sprinkler หรือฝักบัวรดน้ำแทนการรดน้ำด้วยการฉีดน้ำด้วยสายยาง เพราะจะประหยัดน้ำได้มากกว่า ประชาสัมพันธ์ ณรงค์ เผยแพร่ ติตประกาศการดำเนินงานในการประหยัดน้ำในการใช้ชีวิตประจำวันให้พนักงานและผู้ให้บริการทราบทั่วกันอย่างต่อเนื่องผ่านทางป้ายประกาศที่บอร์ดประชาสัมพันธ์ ดังนี้ <ul style="list-style-type: none"> ไม่เปิดน้ำไหลตลอดเวลาขณะใช้น้ำ ไม่ควรทิ้งเศษอาหาร กระดาษ สารเคมีทุกชนิดลงในโถชักโครก เพราะจะสูญเสียน้ำปริมาณมากจากการชักโครก เพื่อไล่สิ่งของ 	<ul style="list-style-type: none"> โครงการกำชับเจ้าหน้าที่ไม่ให้รดน้ำตอนแดดจัด เพราะน้ำจะระเหยมากกว่าในช่วงเช้า/เย็น โดยให้รดน้ำในตอนเช้าและตอนเย็น โครงการอยู่ระหว่างการจัดทำป้ายประชาสัมพันธ์การประหยัดน้ำ หากดำเนินการแล้วเสร็จ โครงการจะรายงานในรอบถัดไป โครงการอยู่ระหว่างจัดให้มีป้ายณรงค์ไม่ให้ทิ้งเศษอาหารลงอ่างล้างจาน หากดำเนินการแล้วเสร็จ โครงการจะรายงานในรอบถัดไป 	<p>-</p> <p>-</p> <p>-</p>	<p>-</p> <p>-</p> <p>-</p>

ตารางที่ 3.1-1 (ต่อ) สรุปผลการปฏิบัติตามมาตรการป้องกันและแก้ไขผลกระทบสิ่งแวดล้อม โครงการ CLICK SATHORN 11 HOTEL (ระยะดำเนินการ)

ของบริษัท เว็ลธ พลัส พร็อพเพอร์ตี้ จำกัด

องค์ประกอบทางสิ่งแวดล้อม และคุณค่าต่างๆ	มาตรการป้องกันและแก้ไขผลกระทบสิ่งแวดล้อม	รายละเอียดการปฏิบัติตามมาตรการฯ	ปัญหา/อุปสรรค และการแก้ไข	เอกสารอ้างอิง รูปภาพหรือเอกสาร
1) ผลกระทบจากการพังทลาย ของดิน (ต่อ)	<ul style="list-style-type: none"> การล้างมือ ให้ใช้สบู่เหลวแทนการใช้สบู่ ก้อนเพราะการใช้สบู่ก้อนล้างมือจะใช้เวลา มากกว่าการใช้สบู่เหลว และทำให้สิ้นเปลือง น้ำมากกว่า ถ้าพบว่าการรั่วไหลของท่อน้ำ ใช้/การชำรุดของสุขภัณฑ์ภายในห้องน้ำให้ แจ้งเจ้าหน้าที่ของโครงการทันที เพื่อให้ เจ้าหน้าที่ฝ่ายช่างดำเนินการแก้ไขปัญหา ดังกล่าว 	- โครงการจัดให้มีการใช้สบู่เหลวแทนสบู่ก้อน และ หากพบว่ามีกรรั่วไหลของน้ำจะแจ้งเจ้าหน้าที่ให้ ดำเนินการซ่อมแซมทันที	-	-
2) ความเพียงพอในการ ให้บริการจ่ายน้ำประปาของ การประปาฯ	-	-	-	-

ตารางที่ 3.1-1 (ต่อ) สรุปผลการปฏิบัติตามมาตรการป้องกันและแก้ไขผลกระทบสิ่งแวดล้อม โครงการ CLICK SATHORN 11 HOTEL (ระยะดำเนินการ)

ของบริษัท เวิลด์ พลัส พร็อพเพอร์ตี้ จำกัด

องค์ประกอบทางสิ่งแวดล้อม และคุณค่าต่างๆ	มาตรการป้องกันและแก้ไขผลกระทบสิ่งแวดล้อม	รายละเอียดการปฏิบัติตามมาตรการฯ	ปัญหา/อุปสรรค และการแก้ไข	เอกสารอ้างอิง รูปภาพหรือเอกสาร
3.2 การจัดการน้ำเสียและสิ่ง ปฏิกูล 1) ประสิทธิภาพของระบบ บำบัดน้ำเสีย	<ul style="list-style-type: none"> - ติดตั้งถังบำบัดน้ำเสียชนิดเติมอากาศเลี้ยงตะกอน เวียนกลับ ที่ออกแบบให้มีขนาดความสามารถ 80 ลบ.ม./วัน แบบขยายระบบบำบัดน้ำเสีย โดยมี ประสิทธิภาพ - ในการบำบัดน้ำเสียให้มีค่า BOD ในน้ำทิ้งไม่เกิน 20 มก/ล. และระบายเข้าสู่ท่อระบายน้ำสาธารณะหน้า โครงการ และโรงควบคุมคุณภาพน้ำชองนนทบุรี ตามลำดับ - น้ำเสียจากห้องพักขยะรวมจะรวบรวมเข้าสู่ระบบ บำบัดน้ำเสีย - ประสานงานให้รถสูบน้ำมันของสำนักงานเขตสาทร เข้ามาสูบน้ำมันจากบ่อดักไขมันทุกสัปดาห์ 	<ul style="list-style-type: none"> - โครงการจัดให้มีการติดตั้งระบบบำบัดน้ำเสีย พร้อม ทั้งจัดให้มีเจ้าหน้าที่ดูแลระบบให้มีประสิทธิภาพ พร้อมใช้งานอยู่เสมอ - โครงการได้จ้างบริษัท เอ็นไวแล็บ จำกัด เข้ามา ตรวจวัดคุณภาพน้ำทิ้ง ในระหว่างช่วงเดือนกรกฎาคม- ธันวาคม 2567 พบว่า ผลการวิเคราะห์คุณภาพน้ำทิ้ง ส่วนใหญ่มีค่าอยู่ในเกณฑ์มาตรฐานกำหนด - โครงการจัดให้มีท่อระบายน้ำเสียจากห้องพักขยะ รวมไหลเข้าสู่ระบบบำบัดน้ำเสีย - โครงการจัดให้มีเจ้าหน้าที่ดักไขมันจากบ่อดักไขมัน เป็นประจำ 	<ul style="list-style-type: none"> - - - - 	<ul style="list-style-type: none"> - ดังภาพที่ 6 และ ภาพที่ 46 - ดังภาคผนวกที่ 13 - ดังภาพที่ 39 - ดังภาพที่ 44

ตารางที่ 3.1-1 (ต่อ) สรุปผลการปฏิบัติตามมาตรการป้องกันและแก้ไขผลกระทบสิ่งแวดล้อม โครงการ CLICK SATHORN 11 HOTEL (ระยะดำเนินการ)

ของบริษัท เว็ลธ พลัส พร็อพเพอร์ตี้ จำกัด

องค์ประกอบทางสิ่งแวดล้อม และคุณค่าต่างๆ	มาตรการป้องกันและแก้ไขผลกระทบสิ่งแวดล้อม	รายละเอียดการปฏิบัติตามมาตรการฯ	ปัญหา/อุปสรรค และการแก้ไข	เอกสารอ้างอิง รูปภาพหรือเอกสาร
1) ประสิทธิภาพของระบบ บำบัดน้ำเสีย (ต่อ)	<ul style="list-style-type: none"> - ประสานงานให้รถดูดสิ่งปฏิกูลของสำนักงานเขต สาทรเข้ามาดูดตะกอนจากบ่อเก็บตะกอนทุก 2 เดือน - ติดตั้งมอเตอร์ไฟฟ้าสำหรับระบบบำบัดน้ำเสียแยก ต่างหากเพื่อความสะดวกในการติดตามตรวจสอบ ประสิทธิภาพของระบบฯ - จัดให้มีผู้ที่มีความรู้และประสบการณ์ด้านการดูแล และบำรุงรักษาระบบบำบัดน้ำเสียรับผิดชอบดูแล ระบบบำบัดน้ำเสียของโครงการ - ดูแลและบำรุงรักษาระบบบำบัดน้ำเสียตาม ข้อกำหนดของผู้ออกแบบหรือผู้ผลิต เพื่อให้ระบบ ทำงานอย่างมีประสิทธิภาพ 	<ul style="list-style-type: none"> - ปัจจุบันโครงการยังไม่มีรถดูดสิ่งปฏิกูล หากพบว่า สิ่งปฏิกูลเต็ม โครงการจะประสานงานให้รถดูดสิ่ง ปฏิกูลของสำนักงานเขตสาทรเข้ามาดูดตะกอนจาก บ่อเก็บตะกอนทันที - โครงการได้มีการติดตั้งมอเตอร์ไฟฟ้าสำหรับระบบ บำบัดน้ำเสียแยกต่างหากเพื่อความสะดวกในการ ติดตามตรวจสอบประสิทธิภาพของระบบฯ - โครงการจัดให้มีเจ้าหน้าที่ที่มีความรู้และ ประสบการณ์ดูแลและบำรุงรักษาระบบบำบัดน้ำเสีย ของโครงการ - โครงการจัดให้มีเจ้าหน้าที่ที่มีความรู้และ ประสบการณ์ดูแลและบำรุงรักษาระบบบำบัดน้ำเสีย ของโครงการ เพื่อให้ระบบทำงานได้อย่างมี ประสิทธิภาพ 	<ul style="list-style-type: none"> - - - - 	<ul style="list-style-type: none"> - - ดังภาพที่ 49 - ดังภาพที่ 46 - ดังภาพที่ 46

ตารางที่ 3.1-1 (ต่อ) สรุปผลการปฏิบัติตามมาตรการป้องกันและแก้ไขผลกระทบสิ่งแวดล้อม โครงการ CLICK SATHORN 11 HOTEL (ระยะดำเนินการ)

ของบริษัท เว็ลธ พลัส พร็อพเพอร์ตี้ จำกัด

องค์ประกอบทางสิ่งแวดล้อม และคุณค่าต่างๆ	มาตรการป้องกันและแก้ไขผลกระทบสิ่งแวดล้อม	รายละเอียดการปฏิบัติตามมาตรการฯ	ปัญหา/อุปสรรค และการแก้ไข	เอกสารอ้างอิง รูปภาพหรือเอกสาร
1) ประสิทธิภาพของระบบ บำบัดน้ำเสีย (ต่อ)	<p>- ปฏิบัติตามกฎหมายกระทรวง เรื่องกำหนดหลักเกณฑ์ วิธีการ และแบบการเก็บสถิติ และข้อมูลการจัดทำบันทึก รายละเอียด และรายงานสรุปผลการดำเนินงานของระบบ บำบัดน้ำเสีย พ.ศ.2555 ดังนี้</p> <ul style="list-style-type: none"> จัดให้มีการเก็บสถิติและข้อมูล ซึ่งแสดงผลการ ทำงานของระบบบำบัดน้ำเสียในแต่ละวัน และ จัดทำบันทึกที่รายละเอียด 	<p>- โครงการอยู่ระหว่างจัดให้มีการเก็บสถิติและข้อมูล แสดงผลการดำเนินงานของระบบบำบัดน้ำเสียในแต่ละ วัน และจัดทำบันทึกที่รายละเอียด หากดำเนินการแล้ว เสร็จ โครงการจะรายงานในรอบถัดไป</p>	-	-
2) การเก็บสถิติและการจัดทำ รายงานสรุปผลการทำงาน ของระบบบำบัดน้ำเสีย	<p>- ดังกล่าวตามแบบ ทส 1. และเก็บไว้เป็นระยะเวลาสองปี นับแต่วันที่ที่มีการเก็บสถิติและข้อมูลนั้นๆ</p> <ul style="list-style-type: none"> จัดทำรายงานสรุปผลการดำเนินงานของระบบ บำบัดน้ำเสียในแต่ละเดือน ตามแบบ ทส.2 และ เสนอรายงานดังกล่าวต่อสำนักงานเขตสาทร ภายในวันที่ 15 ของเดือนถัดไปหรือส่งทาง ไปรษณีย์ตอบรับ หรือรายงานด้วยวิธีการทาง อิเล็กทรอนิกส์ 	<p>- โครงการจัดให้มีการจัดทำรายงานสรุปผลการดำเนินงาน ของระบบบำบัดน้ำเสียในแต่ละเดือน ตามแบบ ทส.2 ด้วยวิธีการทางอิเล็กทรอนิกส์</p>	-	- ดังภาคผนวกที่ 3

ของบริษัท เว็ลธ พลัส พร็อพเพอร์ตี้ จำกัด

องค์ประกอบทางสิ่งแวดล้อมและคุณค่าต่างๆ	มาตรการป้องกันและแก้ไขผลกระทบสิ่งแวดล้อม	รายละเอียดการปฏิบัติตามมาตรการฯ	ปัญหา/อุปสรรคและการแก้ไข	เอกสารอ้างอิงรูปภาพหรือเอกสาร
3) ความสะดวกในการดูแลและซ่อมบำรุงระบบบำบัดน้ำเสีย (ต่อ)	<p>- กำหนดให้มีมาตรการในการดูแลและบำรุงรักษาระบบบำบัดน้ำเสีย ไม่ให้ส่งผลกระทบต่อรถที่สัญจรภายในโครงการดังนี้</p> <ul style="list-style-type: none"> กำหนดให้มีการดำเนินการดูแลบำรุงรักษาและซ่อมแซมระบบบำบัดน้ำเสียในช่วงเวลา กลางคืนหรือช่วงเวลาที่มียอดขนส่งสัญจรผ่านในบริเวณดังกล่าวน้อย แจ้งกำหนดวัน-เวลา ที่จะดำเนินการดูแลบำรุงรักษาและซ่อมแซมระบบบำบัดน้ำเสียให้กับผู้มาใช้บริการและพนักงานทราบล่วงหน้า และดำเนินการให้แล้วเสร็จภายในวันดังกล่าว ติดตั้งป้าย / สัญลักษณ์ / สัญญาณไฟ ในบริเวณที่จะทำการดูแลและซ่อมแซมระบบบำบัดน้ำเสีย ให้ผู้ที่สัญจรผ่านเห็นได้ชัดเจน จัดให้มีเจ้าหน้าที่รักษาความปลอดภัยดูแลไม่ให้มีรถยนต์สัญจรผ่านในบริเวณที่มีการดูแลบำรุงรักษา และซ่อมแซมระบบบำบัดน้ำเสียตลอดระยะเวลาที่ดำเนินการ 	<p>- โครงการจัดให้มีเจ้าหน้าที่ดูแลบำรุงรักษาและซ่อมแซมระบบบำบัดน้ำเสียภายในโครงการ</p> <p>- โครงการจัดให้มีเจ้าหน้าที่ประชาสัมพันธ์ทุกครั้งที่มีการดูแลบำรุงรักษาและซ่อมแซมระบบบำบัดน้ำเสียแก่มาใช้บริการและพนักงานทราบล่วงหน้า</p> <p>- ปัจจุบันโครงการยังไม่มี การซ่อมแซมระบบบำบัดน้ำเสีย ทั้งนี้หากโครงการมีการซ่อมแซมดังกล่าวจะปฏิบัติตามมาตรการที่กำหนด</p> <p>- โครงการจัดให้มีเจ้าหน้าที่รักษาความปลอดภัยดูแลไม่ให้มีรถยนต์สัญจรผ่านในบริเวณที่มีการดูแลบำรุงรักษา และซ่อมแซมระบบบำบัดน้ำเสียตลอดระยะเวลาที่ดำเนินการ</p>	<p>-</p> <p>-</p> <p>-</p> <p>-</p>	<p>- ดังภาพที่ 46</p> <p>- ดังภาพที่ 4</p> <p>-</p> <p>- ดังภาพที่ 3</p>

ตารางที่ 3.1-1 (ต่อ) สรุปผลการปฏิบัติตามมาตรการป้องกันและแก้ไขผลกระทบสิ่งแวดล้อม โครงการ CLICK SATHORN 11 HOTEL (ระยะดำเนินการ)

ของบริษัท เว็ลธ พลัส พร็อพเพอร์ตี้ จำกัด

องค์ประกอบทางสิ่งแวดล้อม และคุณค่าต่างๆ	มาตรการป้องกันและแก้ไขผลกระทบสิ่งแวดล้อม	รายละเอียดการปฏิบัติตามมาตรการฯ	ปัญหา/อุปสรรค และการแก้ไข	เอกสารอ้างอิง รูปภาพหรือเอกสาร
3) ความสะดวกในการดูแลและ ซ่อมบำรุงระบบบำบัดน้ำเสีย (ต่อ)	<ul style="list-style-type: none"> ตรวจสอบให้มีการคืนสภาพผิวจราจรให้เหมือนเดิมภายหลังการดำเนินการดูแลบำรุงรักษา และซ่อมแซมระบบบำบัดน้ำเสียแล้วเสร็จทุกครั้งก่อนเปิดการจราจร 	- ปัจจุบันโครงการยังไม่มี การซ่อมแซมระบบบำบัดน้ำเสีย ทั้งนี้หากโครงการมีการซ่อมแซมดังกล่าวจะปฏิบัติตามมาตรการที่กำหนด	-	-
3.3 การระบายน้ำและป้องกัน น้ำท่วม	<ul style="list-style-type: none"> จัดให้มีบ่อหน่วงน้ำใต้ดินปริมาตร 52.3 ลบ.ม. ซึ่งเพียงพอสำหรับรองรับน้ำฝนส่วนเกิน 48.4 ลบ.ม. จัดให้มีการระบายน้ำจากบ่อหน่วงน้ำออกสู่บ่อพักน้ำสุดท้ายด้วยเครื่องสูบน้ำในอัตรา 0.007 ลบ.ม./วินาที ร่วมกับน้ำทิ้งในอัตรา 0.001 ลบ.ม./วินาที รวมมีอัตราการระบายน้ำออกสู่ท่อระบายน้ำสาธารณะ 0.008 ลบ.ม./วินาที ทำความสะอาดท่อระบายน้ำ และบ่อพักน้ำของโครงการเป็นประจำตามความเหมาะสม โดยเฉพาะในช่วงก่อนเข้าสู่ฤดูฝน 	<ul style="list-style-type: none"> โครงการจัดให้มีบ่อหน่วงน้ำใต้ดิน ซึ่งเพียงพอสำหรับรองรับน้ำฝน โครงการจัดให้มีการระบายน้ำจากบ่อหน่วงน้ำออกสู่บ่อพักน้ำสุดท้ายด้วยเครื่องสูบน้ำ พร้อมทั้งจัดให้มีเจ้าหน้าที่ดูแลระบบบำบัดน้ำเสียของโครงการ โครงการอยู่ระหว่างดำเนินการทำความสะอาดท่อระบายน้ำ และบ่อพักน้ำ หากดำเนินการแล้วเสร็จโครงการจะรายงานในรอบถัดไป 	<ul style="list-style-type: none"> - - - 	<ul style="list-style-type: none"> - ดังภาพที่ 48 - ดังภาพที่ 6 และภาพที่ 48 -

ตารางที่ 3.1-1 (ต่อ) สรุปผลการปฏิบัติตามมาตรการป้องกันและแก้ไขผลกระทบสิ่งแวดล้อม โครงการ CLICK SATHORN 11 HOTEL (ระยะดำเนินการ)

ของบริษัท เว็ลธ พลัส พร็อพเพอร์ตี้ จำกัด

องค์ประกอบทางสิ่งแวดล้อม และคุณค่าต่างๆ	มาตรการป้องกันและแก้ไขผลกระทบสิ่งแวดล้อม	รายละเอียดการปฏิบัติตามมาตรการฯ	ปัญหา/อุปสรรค และการแก้ไข	เอกสารอ้างอิง รูปภาพหรือเอกสาร
3.4 การจัดการขยะ 1) ความเหมาะสมในการจัดการขยะ	<ul style="list-style-type: none"> - จัดให้มีถังขยะแยกตามประเภทของขยะ โดยใช้สีเขียว สีฟ้า สีเหลือง และสีส้ม สำหรับถังขยะย่อยสลาย ขยะแห้งทั่วไป ขยะรีไซเคิล และขยะอันตราย ตามลำดับ - ด้านข้างถังมีตัวหนังสือบอกชนิดขยะให้เห็นชัดเจน และสวมถุงพลาสติกชนิดหนาไว้ภายในถังขยะทุกถัง - จัดวางถังขยะย่อยสลาย ถังขยะทั่วไป ถังขยะรีไซเคิล และถังขยะอันตราย บริเวณพื้นที่ส่วนกลาง - rencrkprachasampanth ให้ผู้มาใช้บริการและพนักงานแยกและทิ้งขยะลงในถังขยะตามประเภทของขยะ 	<ul style="list-style-type: none"> - โครงการจัดให้มีถังขยะแยกตามประเภทของขยะ โดยใช้สีเขียว สำหรับถังขยะเปียก และสีเหลือง สำหรับถังขยะรีไซเคิล ส่วนถังขยะสีอื่นโครงการอยู่ระหว่างจัดซื้อ หากดำเนินการแล้วเสร็จ โครงการจะรายงานในรอบถัดไป - โครงการจัดให้มีการระบุตัวหนังสือบอกชนิดขยะอย่างชัดเจน พร้อมทั้งสวมถุงพลาสติกชนิดหนาไว้ภายในถังขยะทุกถัง - โครงการได้วางถังขยะย่อยสลาย และถังขยะรีไซเคิลวางในพื้นที่ส่วนกลาง - โครงการจัดให้มีการติดป้ายรณรงค์ให้ผู้มาใช้บริการและพนักงานแยกและทิ้งขยะลงในถังขยะตามประเภทของขยะ 	<ul style="list-style-type: none"> - - - - 	<ul style="list-style-type: none"> - ดังภาพที่ 10 - ดังภาพที่ 10 - ดังภาพที่ 10 - ดังภาพที่ 11

ตารางที่ 3.1-1 (ต่อ) สรุปผลการปฏิบัติตามมาตรการป้องกันและแก้ไขผลกระทบสิ่งแวดล้อม โครงการ CLICK SATHORN 11 HOTEL (ระยะดำเนินการ)

ของบริษัท เว็ลธ พลัส พร็อพเพอร์ตี้ จำกัด

องค์ประกอบทางสิ่งแวดล้อม และคุณค่าต่างๆ	มาตรการป้องกันและแก้ไขผลกระทบสิ่งแวดล้อม	รายละเอียดการปฏิบัติตามมาตรการฯ	ปัญหา/อุปสรรค และการแก้ไข	เอกสารอ้างอิง รูปภาพหรือเอกสาร
1) ความเหมาะสมในการ จัดการขยะ (ต่อ)	<ul style="list-style-type: none"> - จัดให้มีพนักงานรวบรวมขยะจากห้องพักขยะบริเวณพื้นที่ส่วนกลางไปรวบรวมไว้ภายในห้องพักขยะรวมเป็นประจำทุกวัน วันละ 1-2 ครั้ง ตามความเหมาะสม - การเก็บขยะจากถังขยะให้ใช้วิธีดึงถุงพลาสติกจากถังขยะออกมามัดปากถุงให้มิดชิด แล้วนำถุงพลาสติกใบใหม่ไปสวมใส่แทนถุงเดิม - การเก็บขยะในถุงเก็บขยะไม่ควรให้มีปริมาณหรือน้ำหนักมากเกินไปเพื่อป้องกันการฉีกขาดหรือชำรุดของถุง มัดปากถุงให้แน่นเพื่อป้องกันขยะหก - ตรวจสอบถังขยะให้อยู่ในสภาพดี กรณีที่พบว่ามีชำรุดหรือเสียหายให้ซ่อมแซมหรือเปลี่ยนใหม่ทันที 	<ul style="list-style-type: none"> - โครงการจัดให้มีเจ้าหน้าที่ทำความสะอาด ทำหน้าที่รวบรวมขยะจากห้องพักขยะบริเวณพื้นที่ส่วนกลางไปรวบรวมไว้ภายในห้องพักขยะรวมเป็นประจำทุกวันตามความเหมาะสม - โครงการจัดให้มีการเก็บขยะจากถังขยะ โดยดึงถุงพลาสติกจากถังขยะออกมามัดปากถุงให้มิดชิด แล้วนำถุงพลาสติกใบใหม่ไปสวมใส่แทนถุงเดิม - โครงการจัดให้มีเจ้าหน้าที่ทำความสะอาดคอยตรวจสอบปริมาณขยะในถุงเก็บขยะทุกวัน เพื่อป้องกันการฉีกขาดหรือชำรุดของถุง พร้อมมัดปากถุงให้แน่น เพื่อป้องกันขยะหก - โครงการจัดให้มีเจ้าหน้าที่ทำความสะอาดคอยตรวจสอบถังขยะให้อยู่ในสภาพดี หากพบว่ามีชำรุดหรือเสียหายจะดำเนินการเปลี่ยนใหม่ทันที 	<ul style="list-style-type: none"> - - - - 	<ul style="list-style-type: none"> - ดังภาพที่ 12 และภาพที่ 13 - - ดังภาพที่ 13 - ดังภาพที่ 13

ตารางที่ 3.1-1 (ต่อ) สรุปผลการปฏิบัติตามมาตรการป้องกันและแก้ไขผลกระทบสิ่งแวดล้อม โครงการ CLICK SATHORN 11 HOTEL (ระยะดำเนินการ)

ของบริษัท เว็ลธ พลัส พร็อพเพอร์ตี้ จำกัด

องค์ประกอบทางสิ่งแวดล้อม และคุณค่าต่างๆ	มาตรการป้องกันและแก้ไขผลกระทบสิ่งแวดล้อม	รายละเอียดการปฏิบัติตามมาตรการฯ	ปัญหา/อุปสรรค และการแก้ไข	เอกสารอ้างอิง รูปภาพหรือเอกสาร
1) ความเหมาะสมในการ จัดการขยะ (ต่อ)	- จัดให้มีห้องพักขยะรวมบริเวณชั้น 1 พื้นที่ 4.5 ตร.ม. ประกอบด้วย ห้องพักขยะย่อยสลาย และห้องพักขยะแห้ง ที่ภายในมีการแบ่งพื้นที่สำหรับขยะทั่วไป ขยะรีไซเคิล และขยะอันตรายอย่างเป็นสัดส่วน และสามารถรองรับ ขยะแต่ละประเภทได้ไม่น้อยกว่า 3 วัน และห้องพักขยะ อันตราย ซึ่งสามารถรองรับขยะอันตรายได้ไม่น้อยกว่า 15 วัน	- โครงการจัดให้มีห้องพักขยะรวมบริเวณชั้น 1 ประกอบด้วย ห้องพักขยะย่อยสลาย และห้องพักขยะ แห้งที่ภายในมีการแบ่งพื้นที่สำหรับขยะทั่วไป ขยะ รีไซเคิล และขยะอันตรายอย่างเป็นสัดส่วน และ สามารถรองรับขยะแต่ละประเภทได้เพียงพอ	-	- ดังภาพที่ 12
	- ติดตั้งเครื่องดูดอากาศขนาด 0.0094 ลบ.ม./วินาที สำหรับดูดอากาศจากห้องพักขยะย่อยสลายเข้าสู่บ่อดิน (Biofilter) ขนาดพื้นที่ 1.88 ตารางเมตร เพื่อลดปัญหา กลิ่นจากห้องพักขยะย่อยสลาย โดยใช้เกณฑ์อัตรา การ ดูดอากาศ 6 เท่าของปริมาตรห้องพักขยะย่อยสลาย และ มีระยะเวลาสัมผัสของอากาศที่บ่อดิน 60 วินาที	- โครงการจัดให้มีการติดตั้งเครื่องปรับอากาศภายใน ห้องพักขยะ เพื่อลดปัญหากลิ่นจากห้องพักขยะย่อย สลาย	-	- ดังภาพที่ 38
	- ให้พนักงานทำความสะอาดห้องพักขยะรวมและ บริเวณที่จอดรถขยะภายหลังการเก็บขนขยะทุกครั้ง เพื่อป้องกันกลิ่นเหม็นรบกวน และการเป็นแหล่ง เพาะพันธุ์เชื้อโรคและสัตว์ที่เป็นพาหะนำโรค	- โครงการจัดให้มีแม่บ้านทำความสะอาดห้องพักขยะ รวมและบริเวณที่จอดรถขยะภายหลังการเก็บขนขยะ ทุกครั้ง เพื่อป้องกันกลิ่นเหม็นรบกวน และการเป็น แหล่งเพาะพันธุ์เชื้อโรคและสัตว์ที่เป็นพาหะนำโรค	-	- ดังภาพที่ 13

ตารางที่ 3.1-1 (ต่อ) สรุปผลการปฏิบัติตามมาตรการป้องกันและแก้ไขผลกระทบสิ่งแวดล้อม โครงการ CLICK SATHORN 11 HOTEL (ระยะดำเนินการ)

ของบริษัท เว็ลธ พลัส พร็อพเพอร์ตี้ จำกัด

องค์ประกอบทางสิ่งแวดล้อม และคุณค่าต่างๆ	มาตรการป้องกันและแก้ไขผลกระทบสิ่งแวดล้อม	รายละเอียดการปฏิบัติตามมาตรการฯ	ปัญหา/อุปสรรค และการแก้ไข	เอกสารอ้างอิง รูปภาพหรือเอกสาร
1) ความเหมาะสมในการ จัดการขยะ (ต่อ)	- จัดให้มีท่อรวบรวมน้ำเสียจากการล้างทำความสะอาด ห้องพักขยะรวมเข้าสู่ระบบบำบัดน้ำเสียของโครงการ เพื่อบำบัดต่อไป	- โครงการจัดให้มีท่อรวบรวมน้ำเสียจากการล้างทำ ความสะอาดห้องพักขยะรวมเข้าสู่ระบบบำบัดน้ำเสีย ของโครงการเพื่อบำบัดต่อไป	-	- ดังภาพที่ 39
2) ความสะอาดในการเข้าถึง ขนขยะภายในโครงการ	- จัดให้มีที่จอดรถขยะภายในโครงการ และอำนวยความสะดวก ให้กับรถเก็บขยะของสำนักงานเขตสาทร เข้าเก็บขยะได้โดยสะดวก	- โครงการไม่ได้จัดให้มีพื้นที่สำหรับรถเก็บขนขยะ ภายในโครงการ ทั้งนี้โครงการจัดให้มีการรวบรวม ขยะไปวางไว้ยังบริเวณด้านหน้าโครงการ เพื่อรอรถ ขยะมาเก็บขนเป็นลำดับต่อไป	-	-
3) สักยภาพในการเก็บขนขยะ ของหน่วยงานท้องถิ่น	- ประสานงานกับรถเก็บขยะของสำนักงานเขตสาทร ให้เข้ามาจัดเก็บขยะย่อยสลาย และขยะทั่วไปเป็น ประจำวัน และจัดเก็บขยะอันตรายทุก 15 วัน - ขยะรีไซเคิลจะขายให้กับผู้รับซื้อของเก่าทุก 3 วัน	- โครงการได้ประสานงานกับรถเก็บขยะของ สำนักงานเขตสาทรให้เข้ามาจัดเก็บขยะย่อยสลาย และ ขยะทั่วไปเป็นประจำ - หากพบว่าขยะรีไซเคิลในปริมาณมากโครงการจะ ขายให้กับผู้รับซื้อของเก่าเป็นประจำ	- -	- ดังภาคผนวกที่ 9 -

ตารางที่ 3.1-1 (ต่อ) สรุปผลการปฏิบัติตามมาตรการป้องกันและแก้ไขผลกระทบสิ่งแวดล้อม โครงการ CLICK SATHORN 11 HOTEL (ระยะดำเนินการ)

ของบริษัท เว็ลธ พลัส พร็อพเพอร์ตี้ จำกัด

องค์ประกอบทางสิ่งแวดล้อม และคุณค่าต่างๆ	มาตรการป้องกันและแก้ไขผลกระทบสิ่งแวดล้อม	รายละเอียดการปฏิบัติตามมาตรการฯ	ปัญหา/อุปสรรค และการแก้ไข	เอกสารอ้างอิง รูปภาพหรือเอกสาร
3.5 พลังงานและไฟฟ้า	<p>- จัดให้มีมาตรการอนุรักษ์พลังงานสำหรับเจ้าของโครงการ และผู้ให้บริการปฏิบัติ ดังนี้</p> <p>ก) มาตรการสำหรับเจ้าของโครงการ</p> <ul style="list-style-type: none"> การออกแบบ <p>(1) ออกแบบอาคารให้เป็นไปตามกฎกระทรวงกำหนดประเภท หรือขนาดของอาคาร และมาตรฐานหลักเกณฑ์ วิธีการในการออกแบบอาคารเพื่อการอนุรักษ์พลังงาน พ.ศ.2552 ดังนี้</p> <p>- ค่าการถ่ายเทความร้อนรวมของผนังอาคารของโครงการมีค่า 27.37 วัตต์/ตร.ม. ซึ่งมีค่าไม่เกิน 30 วัตต์/ตร.ม. ตามข้อกำหนดของกฎกระทรวงฯ</p> <p>- ค่าการถ่ายเทความร้อนรวมของหลังคา ของโครงการมีค่า 9.92 วัตต์/ตร.ม. ซึ่งมีค่าไม่เกิน 10 วัตต์/ตร.ม. ตามข้อกำหนดของกฎกระทรวงฯ</p>	<p>- โครงการได้ออกแบบอาคารตามแบบแปลนที่ยื่นต่อหน่วยงานอนุญาต ให้เป็นไปตามมาตรฐานหลักเกณฑ์วิธีการในการออกแบบอาคารเพื่อการอนุรักษ์พลังงาน พ.ศ.2552 ซึ่งมีค่าการถ่ายเทความร้อนรวมของผนังอาคาร และค่าการถ่ายเทความร้อนรวมของหลังคา เป็นไปตามข้อกำหนดของกฎกระทรวงฯ</p>	-	-

ตารางที่ 3.1-1 (ต่อ) สรุปผลการปฏิบัติตามมาตรการป้องกันและแก้ไขผลกระทบสิ่งแวดล้อม โครงการ CLICK SATHORN 11 HOTEL (ระยะดำเนินการ)

ของบริษัท เว็ลธ พลัส พร็อพเพอร์ตี้ จำกัด

องค์ประกอบทางสิ่งแวดล้อม และคุณค่าต่างๆ	มาตรการป้องกันและแก้ไขผลกระทบสิ่งแวดล้อม	รายละเอียดการปฏิบัติตามมาตรการฯ	ปัญหา/อุปสรรค และการแก้ไข	เอกสารอ้างอิง รูปภาพหรือเอกสาร
3.5 พลังงานและไฟฟ้า (ต่อ)	(2) เลือกใช้อุปกรณ์ที่ประหยัดพลังงานภายในอาคาร เช่น เครื่องใช้ไฟฟ้าเบอร์ห้า หลอดไฟฟลูออโรแคด ฟลักซ์ เป็นต้น การประหยัดและอนุรักษ์พลังงาน	- โครงการจัดให้มีการใช้อุปกรณ์ที่ประหยัดพลังงาน ภายในอาคาร	-	- ดังภาพที่ 43
	(1) ระบบไฟส่องสว่าง - ออกแบบติดตั้งชุด Power ที่ ตู้ MDB สำหรับวัดค่า พลังงานค่าต่างๆ และบันทึกค่าที่อ่านได้ เพื่อสะดวกใน การอ่านและบันทึกค่ารวมทั้งการอนุรักษ์พลังงานใน อนาคต	- โครงการจัดให้มีการติดตั้งชุด Power ที่ ตู้ MDB สำหรับวัดค่าพลังงานค่าต่างๆ และบันทึกค่าที่อ่านได้ เพื่อสะดวกในการอ่านและบันทึกค่ารวมทั้งการ อนุรักษ์พลังงานในอนาคต	-	- ดังภาพที่ 9
	- ออกแบบระบบไฟฟ้าแสงสว่าง โดยใช้อุปกรณ์ที่ให้ ประสิทธิภาพสูงสุด ประหยัดพลังงานและถูกต้องตาม พ.ร.บ. การส่งเสริมการอนุรักษ์พลังงาน ดังนี้ ■ ใช้ดวงโคมชนิดที่มีแผ่นช่วยสะท้อนและ กระจายแสงแบบอลูมิเนียม เพื่อให้กระจาย แสงได้สม่ำเสมอทุกพื้นที่	- โครงการอยู่ระหว่างจัดให้มีดวงโคมชนิดที่มีแผ่น ช่วยสะท้อน หากดำเนินการแล้วเสร็จ โครงการจะ รายงานในรอบถัดไป	-	-

ตารางที่ 3.1-1 (ต่อ) สรุปผลการปฏิบัติตามมาตรการป้องกันและแก้ไขผลกระทบสิ่งแวดล้อม โครงการ CLICK SATHORN 11 HOTEL (ระยะดำเนินการ)

ของบริษัท เว็ลธ พลัส พร็อพเพอร์ตี้ จำกัด

องค์ประกอบทางสิ่งแวดล้อม และคุณค่าต่างๆ	มาตรการป้องกันและแก้ไขผลกระทบสิ่งแวดล้อม	รายละเอียดการปฏิบัติตามมาตรการฯ	ปัญหา/อุปสรรค และการแก้ไข	เอกสารอ้างอิง รูปภาพหรือเอกสาร
3.5 พลังงานและไฟฟ้า (ต่อ)	<ul style="list-style-type: none"> การติดตั้งเป็นแบบฝังฝ้าและติดลอยตามพื้นที่ทำงานหรือพื้นที่ใช้งานต่างๆ โดยจัดให้มีความสว่างตามมาตรฐานสากลและประหยัดพลังงาน ใช้หลอดไฟฟ้าส่องสว่างชนิด LED ซึ่งเป็นหลอดไฟฟ้าชนิดประหยัดพลังงานและให้สว่างสูงสุดภายในโครงการ ไฟส่วนกลางและไฟฉุกเฉินในบางส่วนควบคุมโดยระบบ Two Wire Remote สามารถควบคุมโปรแกรมการใช้ไฟแสงสว่างได้ตามต้องการ กำชับพนักงานให้ทำความสะอาดหลอดไฟฟ้า และโคมไฟในบริเวณพื้นที่ส่วนกลางอย่างสม่ำเสมอ จัดวงจรแสงสว่างให้เข้ากลุ่มโดยไม่ขึ้นแก่กันภายในบริเวณพื้นที่ส่วนกลาง เพื่อความเหมาะสมในแต่ละบริเวณ 	<ul style="list-style-type: none"> โครงการได้ติดตั้งไฟแบบฝังฝ้าและติดลอยตามพื้นที่ทำงานหรือพื้นที่ใช้งานต่างๆ โดยจัดให้มีความสว่างตามมาตรฐานสากลและประหยัดพลังงาน โครงการใช้หลอดไฟฟ้าส่องสว่างชนิด LED ซึ่งเป็นหลอดไฟฟ้าชนิดประหยัดพลังงาน และสว่างสูงสุดภายในโครงการ โครงการจัดให้มีไฟส่วนกลางและไฟฉุกเฉินในบางส่วนควบคุมโดยระบบ Two Wire Remote สามารถควบคุมโปรแกรมการใช้ไฟแสงสว่างได้ตามต้องการ โครงการจัดให้มีแม่บ้านทำความสะอาดหลอดไฟฟ้า และโคมไฟในบริเวณพื้นที่ส่วนกลางอย่างสม่ำเสมอ โครงการจัดให้มีการแยกสวิตช์เปิด-ปิดไฟฟ้าภายในบริเวณพื้นที่ส่วนกลาง 	<p>-</p> <p>-</p> <p>-</p> <p>-</p> <p>-</p>	<p>- ดังภาพที่ 16</p> <p>- ดังภาพที่ 16</p> <p>- ดังภาพที่ 37</p> <p>- ดังภาพที่ 13</p> <p>- ดังภาพที่ 40</p>

ตารางที่ 3.1-1 (ต่อ) สรุปผลการปฏิบัติตามมาตรการป้องกันและแก้ไขผลกระทบสิ่งแวดล้อม โครงการ CLICK SATHORN 11 HOTEL (ระยะดำเนินการ)

ของบริษัท เว็ลธ พลัส พร็อพเพอร์ตี้ จำกัด

องค์ประกอบทางสิ่งแวดล้อม และคุณค่าต่างๆ	มาตรการป้องกันและแก้ไขผลกระทบสิ่งแวดล้อม	รายละเอียดการปฏิบัติตามมาตรการฯ	ปัญหา/อุปสรรค และการแก้ไข	เอกสารอ้างอิง รูปภาพหรือเอกสาร
3.5 พลังงานและไฟฟ้า (ต่อ)	<ul style="list-style-type: none"> ■ กำชับให้เจ้าหน้าที่ดูแลการใช้ไฟฟ้าในบริเวณพื้นที่ส่วนกลางโดยปิดไฟทุกครั้งเมื่อไม่ต้องการใช้ <p>2) ระบบปรับอากาศ</p> <ul style="list-style-type: none"> ■ เลือกใช้อุปกรณ์ที่มีประสิทธิภาพสูงประหยัดพลังงาน และมีการดูแลบำรุงรักษาตามข้อกำหนดของผู้ผลิต ■ ทำความสะอาดเครื่องปรับอากาศเป็นประจำอย่างสม่ำเสมอ ■ ใช้เทอร์โมสตัทชนิดอิเล็กทรอนิกส์เทอร์โมสตัท ซึ่งใช้ความต้านทานในวงจรไฟฟ้าเป็นเครื่องวัดอุณหภูมิ และสามารถควบคุมอุณหภูมิในห้องให้สวิงได้ไม่เกิน 1-2 °C ■ ปลุกต้นไม้ภายในพื้นที่โครงการ เพื่อบังแสงแดดไม่ให้ส่องกระทบตัวอาคารและพื้นถนนของโครงการ 	<p>- โครงการได้กำชับให้เจ้าหน้าที่ดูแลการใช้ไฟฟ้าในบริเวณพื้นที่ส่วนกลางโดยปิดไฟทุกครั้งเมื่อไม่ต้องการใช้</p> <p>- โครงการได้เลือกใช้อุปกรณ์ที่มีฉลากประหยัดไฟเบอร์ 5</p> <p>- โครงการจัดให้มีเจ้าหน้าที่ทำความสะอาดเครื่องปรับอากาศเป็นประจำอย่างสม่ำเสมอ</p> <p>- โครงการใช้เทอร์โมสตัทชนิดอิเล็กทรอนิกส์เทอร์โมสตัท ซึ่งใช้ความต้านทานในวงจรไฟฟ้าเป็นเครื่องวัดอุณหภูมิ และสามารถควบคุมอุณหภูมิในห้องให้สวิงได้ไม่เกิน 1-2 °C</p> <p>- โครงการจัดให้มีพื้นที่สีเขียวภายในพื้นที่โครงการเพื่อลดความร้อนจากแสงแดดที่กระทบตัวอาคารและพื้นถนนของโครงการ</p>	<p>-</p> <p>-</p> <p>-</p> <p>-</p> <p>-</p>	<p>-</p> <p>- ดังภาพที่ 43</p> <p>- ดังภาพที่ 17</p> <p>-</p> <p>- ดังภาพที่ 1</p>

ตารางที่ 3.1-1 (ต่อ) สรุปผลการปฏิบัติตามมาตรการป้องกันและแก้ไขผลกระทบสิ่งแวดล้อม โครงการ CLICK SATHORN 11 HOTEL (ระยะดำเนินการ)

ของบริษัท เว็ลธ พลัส พร็อพเพอร์ตี้ จำกัด

องค์ประกอบทางสิ่งแวดล้อม และคุณค่าต่างๆ	มาตรการป้องกันและแก้ไขผลกระทบสิ่งแวดล้อม	รายละเอียดการปฏิบัติตามมาตรการฯ	ปัญหา/อุปสรรค และการแก้ไข	เอกสารอ้างอิง รูปภาพหรือเอกสาร
3.5 พลังงานและไฟฟ้า (ต่อ)	<p>ข) มาตรการสำหรับผู้ให้บริการและพนักงาน</p> <p>(1) รณรงค์และประชาสัมพันธ์ให้ผู้ให้บริการและพนักงานโครงการประหยัดและอนุรักษ์พลังงาน ไว้ตามป้ายประกาศ/บอร์ดประชาสัมพันธ์ของโครงการ</p> <p>(2) ติดสติ๊กเกอร์รณรงค์การประหยัดและอนุรักษ์พลังงานทั้งภายในห้องพัก และพื้นที่ส่วนกลาง เช่น สติกเกอร์ข้อความประหยัดน้ำปิดน้ำให้สนิท ไม่เปิดน้ำทิ้งไว้ และสติกเกอร์ข้อความให้ประหยัดไฟฟ้า ปิดไฟและทีวีเมื่อไม่ใช้งาน และติดสติ๊กเกอร์ให้ผู้ให้บริการแจ้งพนักงานเมื่อพบว่ามีกรั่วไหลของน้ำ เป็นต้น</p>	<p>- โครงการจัดให้มีการติดป้ายรณรงค์การประหยัดพลังงานภายในอาคาร</p> <p>- โครงการจัดให้มีการติดป้ายรณรงค์การประหยัดพลังงานภายในอาคาร</p>	<p>-</p> <p>-</p>	<p>- ดังภาพที่ 41</p> <p>- ดังภาพที่ 41</p>
3.6 การจราจร 1) ความเพียงพอของที่จอดรถยนต์	<p>- จัดให้มีที่จอดรถยนต์ภายในโครงการที่จำนวน 43 คัน</p> <p>- ติดตั้งระบบกล้องวงจรปิด (CCTV) บริเวณทางเข้า-ออกโครงการ และพื้นที่จอดรถ</p>	<p>- โครงการจัดให้มีพื้นที่จอดรถยนต์ภายในโครงการ</p> <p>- โครงการได้ติดตั้งระบบกล้องวงจรปิด (CCTV) บริเวณทางเข้า-ออกโครงการ และพื้นที่จอดรถ</p>	<p>-</p> <p>-</p>	<p>- ดังภาพที่ 14</p> <p>- ดังภาพที่ 18</p>

ตารางที่ 3.1-1 (ต่อ) สรุปผลการปฏิบัติตามมาตรการป้องกันและแก้ไขผลกระทบสิ่งแวดล้อม โครงการ CLICK SATHORN 11 HOTEL (ระยะดำเนินการ)

ของบริษัท เว็ลธ พลัส พร็อพเพอร์ตี้ จำกัด

องค์ประกอบทางสิ่งแวดล้อม และคุณค่าต่างๆ	มาตรการป้องกันและแก้ไขผลกระทบสิ่งแวดล้อม	รายละเอียดการปฏิบัติตามมาตรการฯ	ปัญหา/อุปสรรค และการแก้ไข	เอกสารอ้างอิง รูปภาพหรือเอกสาร
1) ความเพียงพอของที่จอดรถยนต์ (ต่อ)	<ul style="list-style-type: none"> - ติดตั้งป้าย/สัญลักษณ์จราจร รวมทั้งสัญลักษณ์จราจรบนพื้นทางให้ผู้ใช้บริการเห็นได้อย่างชัดเจน และไม่สับสนบริเวณทางเข้า-ออก และพื้นที่จอดรถ - รมรงค์ให้ผู้มาใช้บริการใช้บริการระบบขนส่งมวลชน ได้แก่ รถไฟฟ้า BTS รถประจำทางและรถรับจ้าง เพื่อลดปัญหาการจราจร - เจ้าหน้าที่รักษาความปลอดภัยต้องควบคุมดูแลไม่ให้ผู้ใช้บริการจอดรถบนถนนสาธารณะบริเวณพื้นที่โครงการ 	<ul style="list-style-type: none"> - โครงการอยู่ระหว่างดำเนินการทำป้ายและสัญลักษณ์จราจรบนพื้นทาง หากดำเนินการแล้วเสร็จ โครงการจะรายงานในรอบถัดไป - โครงการอยู่ระหว่างการจัดทำป้ายรณรงค์ให้ผู้มาใช้บริการใช้บริการระบบขนส่งมวลชน เพื่อลดปัญหาการจราจร - โครงการจัดให้มีเจ้าหน้าที่รักษาความปลอดภัยคอยควบคุมดูแลไม่ให้ผู้ใช้บริการจอดรถบนถนนสาธารณะ ทั้งนี้โครงการจัดให้มีพื้นที่จอดรถภายในโครงการ 	-	-
2) ผลกระทบบริเวณทางเข้า-ออกโครงการ	<ul style="list-style-type: none"> - จัดให้มีเจ้าหน้าที่อำนวยความสะดวกจราจรบริเวณทางเข้า-ออกของโครงการให้สัมพันธ์กับกระแสจราจรในซอยสาทร 11 โดยเฉพาะในเวลาเร่งด่วนเช้าเย็น และให้ความสะดวกแก่คนเดินเท้าเพื่อเสริมสร้างความปลอดภัยสำหรับผู้สัญจรในบริเวณดังกล่าว 	<ul style="list-style-type: none"> - โครงการจัดให้มีเจ้าหน้าที่รักษาความปลอดภัยอำนวยความสะดวกด้านการจราจรบริเวณทางเข้า-ออกของโครงการตลอด 24 ชั่วโมง 	-	-

ตารางที่ 3.1-1 (ต่อ) สรุปผลการปฏิบัติตามมาตรการป้องกันและแก้ไขผลกระทบสิ่งแวดล้อม โครงการ CLICK SATHORN 11 HOTEL (ระยะดำเนินการ)

ของบริษัท เว็ลธ พลัส พร็อพเพอร์ตี้ จำกัด

องค์ประกอบทางสิ่งแวดล้อม และคุณค่าต่างๆ	มาตรการป้องกันและแก้ไขผลกระทบสิ่งแวดล้อม	รายละเอียดการปฏิบัติตามมาตรการฯ	ปัญหา/อุปสรรค และการแก้ไข	เอกสารอ้างอิง รูปภาพหรือเอกสาร
3.7 การสื่อสาร (ต่อ)	- มีการประชาสัมพันธ์ และมีหนังสือแจ้งให้ประชาชนที่มีอาคารติดกับพื้นที่โครงการรับทราบว่าจะอาคารของโครงการอาจส่งผลกระทบต่อการบินคลื่นสัญญาณวิทยุและโทรทัศน์ในช่วงก่อนเริ่มการก่อสร้าง โดยในหนังสือระบุชื่อและหมายเลขติดต่อของเจ้าหน้าที่โครงการที่สามารถประสานงาน/รับเรื่องร้องเรียนได้โดยตรง	- โครงการได้มีการประชาสัมพันธ์ และมีหนังสือแจ้งให้ประชาชนที่มีอาคารติดกับพื้นที่โครงการรับทราบว่าจะอาคารของโครงการอาจส่งผลกระทบต่อการบินคลื่นสัญญาณวิทยุและโทรทัศน์ โดยในหนังสือระบุชื่อและหมายเลขติดต่อของเจ้าหน้าที่โครงการที่สามารถประสานงาน/รับเรื่องร้องเรียนได้โดยตรง	-	- ดังภาคผนวกที่ 5
	- จัดให้มีผู้รับผิดชอบและประสานงานในการรับแจ้งผลกระทบจากการบินคลื่นสัญญาณวิทยุและโทรทัศน์ตั้งแต่การก่อสร้างอาคารในชั้น 2 จนถึงการก่อสร้างแล้วเสร็จ และใน 1 ปีแรกของช่วงเปิดดำเนินการ	- โครงการจัดให้มีเจ้าหน้าที่รับผิดชอบและประสานงานในการรับแจ้งผลกระทบจากการบินคลื่นสัญญาณวิทยุและโทรทัศน์	-	- ดังภาคผนวกที่ 5
	- ในกรณีที่พิสูจน์ได้ว่าเกิดผลกระทบด้านการบินคลื่นวิทยุและโทรทัศน์อันเนื่องมาจากการพัฒนาโครงการให้โครงการพิจารณาขอชดเชยความเสียหายที่เกิดขึ้นอย่างเหมาะสมและเป็นธรรม	- หากพิสูจน์ได้ว่าเกิดผลกระทบด้านการบินคลื่นวิทยุและโทรทัศน์อันเนื่องมาจากการพัฒนาโครงการ ทางโครงการจะปฏิบัติตามมาตรการที่กำหนด	-	-

ตารางที่ 3.1-1 (ต่อ) สรุปผลการปฏิบัติตามมาตรการป้องกันและแก้ไขผลกระทบสิ่งแวดล้อม โครงการ CLICK SATHORN 11 HOTEL (ระยะดำเนินการ)

ของบริษัท เว็ลธ พลัส พร็อพเพอร์ตี้ จำกัด

องค์ประกอบทางสิ่งแวดล้อม และคุณค่าต่างๆ	มาตรการป้องกันและแก้ไขผลกระทบสิ่งแวดล้อม	รายละเอียดการปฏิบัติตามมาตรการฯ	ปัญหา/อุปสรรค และการแก้ไข	เอกสารอ้างอิง รูปภาพหรือเอกสาร
3.7 การสื่อสาร (ต่อ)	- ในกรณีที่ทั้ง 2 ฝ่ายไม่สามารถตกลงกันได้ให้ใช้ คณะกรรมการประสานงานแก้ไขปัญหาจากการพัฒนา โครงการ เพื่อเจรจาหาข้อตกลงร่วมกัน โดยให้มีระยะเวลา คุ้มครองตั้งแต่ช่วงการก่อสร้างจนถึงการก่อสร้างแล้วเสร็จ และใน 1 ปีแรกของช่วงเปิดดำเนินการ โดยเจ้าของโครงการ เป็นผู้รับผิดชอบชดเชยค่าเสียหายที่เกิดขึ้น	- หากเกิดกรณีดังกล่าว โครงการจะรายงานในรอบ ถัดไป	-	-
3.8 การใช้ประโยชน์ที่ดิน	-	-	-	-
4. คุณค่าคุณภาพชีวิต	-	-	-	-
4.1 ผลกระทบที่อาจเกิดขึ้น จากการมีโครงการต่อคุณภาพ ชีวิต	-	-	-	-
1) ผลกระทบต่อสภาพ เศรษฐกิจ	-	-	-	-

ตารางที่ 3.1-1 (ต่อ) สรุปผลการปฏิบัติตามมาตรการป้องกันและแก้ไขผลกระทบสิ่งแวดล้อม โครงการ CLICK SATHORN 11 HOTEL (ระยะดำเนินการ)

ของบริษัท เว็ลธ พลัส พร็อพเพอร์ตี้ จำกัด

องค์ประกอบทางสิ่งแวดล้อม และคุณค่าต่างๆ	มาตรการป้องกันและแก้ไขผลกระทบสิ่งแวดล้อม	รายละเอียดการปฏิบัติตามมาตรการฯ	ปัญหา/อุปสรรค และการแก้ไข	เอกสารอ้างอิง รูปภาพหรือเอกสาร
2) ผลกระทบทางสังคม	- จัดให้มีเจ้าหน้าที่รับผิดชอบในการประสานงานกับเพื่อนบ้านในการให้ข่าวสารโครงการ รับฟังปัญหาเดือดร้อน และดำเนินการแก้ไขปัญหาโดยเร็ว	- โครงการจัดให้มีเจ้าหน้าที่รับผิดชอบในการประสานงานกับเพื่อนบ้านในการให้ข่าวสารโครงการ รับฟังปัญหาเดือดร้อน และดำเนินการแก้ไขปัญหาโดยเร็ว	-	- ดังภาคผนวกที่ 5
	- จัดให้มีเจ้าหน้าที่ของโครงการรับผิดชอบในการประสานงานและให้ความร่วมมือ รวมทั้งสนับสนุนการแก้ไขปัญหาของชุมชน	- โครงการจัดให้มีเจ้าหน้าที่ของโครงการรับผิดชอบในการประสานงานและให้ความร่วมมือ รวมทั้งสนับสนุนการแก้ไขปัญหาของชุมชน	-	- ดังภาคผนวกที่ 5
	- จัดให้มีช่องทางรับข้อคิดเห็น/ข้อร้องเรียนจากภายนอก โดยจัดทำเป็นกล่องข้อคิดเห็น/ข้อร้องเรียน พร้อมทั้งมีหมายเลขติดต่อและชื่อผู้ประสานงานโครงการ ติดตั้งภายในโครงการบริเวณที่เห็นชัดเจน	- โครงการจัดให้มีเจ้าหน้าที่รับเรื่องร้องเรียน พร้อมทั้งมีหมายเลขติดต่อและชื่อผู้ประสานงานโครงการ ติดตั้งภายในโครงการบริเวณที่เห็นชัดเจน	-	- ดังภาคผนวกที่ 5

ตารางที่ 3.1-1 (ต่อ) สรุปผลการปฏิบัติตามมาตรการป้องกันและแก้ไขผลกระทบสิ่งแวดล้อม โครงการ CLICK SATHORN 11 HOTEL (ระยะดำเนินการ)

ของบริษัท เว็ลธ พลัส พร็อพเพอร์ตี้ จำกัด

องค์ประกอบทางสิ่งแวดล้อม และคุณค่าต่างๆ	มาตรการป้องกันและแก้ไขผลกระทบสิ่งแวดล้อม	รายละเอียดการปฏิบัติตามมาตรการฯ	ปัญหา/อุปสรรค และการแก้ไข	เอกสารอ้างอิง รูปภาพหรือเอกสาร
2) ผลกระทบทางสังคม (ต่อ)	<p>- ในกรณีที่มีผู้ได้รับผลกระทบจากการดำเนินโครงการ ต้องดำเนินการแก้ไขปัญหาดังกล่าวโดยเร็วตามขั้นตอนการรับเรื่องร้องเรียน</p> <p>- กรณีที่มีการเปลี่ยนแปลงภายหลังการดำเนินการให้ทำการสำรวจสภาพเศรษฐกิจ สังคม และความคิดเห็นของประชาชน ผู้นำชุมชน สถานประกอบการ และหน่วยงานที่เกี่ยวข้องทุกครั้งในแง่ภาวการณ์เปลี่ยนแปลง ปัญหา และความเดือดร้อน ตลอดจนความต้องการรวมทั้งผลกระทบจากโครงการในพื้นที่บริเวณบ้าน/อาคารระยะประชิด บ้าน/อาคารในพื้นที่โดยรอบ พื้นที่อ่อนไหว และพื้นที่สำคัญต่างๆในระยะ 1 กม. ก่อนที่มีการเปลี่ยนแปลงโครงการ ตลอดจนระยะเวลาเปิดดำเนินการ โดยวิธีการและสั่มตัวอย่างตามหลักวิชาการและหลักสถิติ พร้อมทั้งแสดงภาพตำแหน่งการสำรวจ</p>	<p>- หากพบว่าผู้ได้รับผลกระทบจากการดำเนินโครงการ โครงการจะให้เจ้าหน้าที่เข้าดำเนินการแก้ไขปัญหาดังกล่าวโดยเร็วตามขั้นตอนการรับเรื่องร้องเรียน</p> <p>- หากเกิดกรณีดังกล่าว โครงการจะปฏิบัติตามมาตรการที่กำหนด</p>	<p>-</p> <p>-</p>	<p>-</p> <p>-</p>

ตารางที่ 3.1-1 (ต่อ) สรุปผลการปฏิบัติตามมาตรการป้องกันและแก้ไขผลกระทบสิ่งแวดล้อม โครงการ CLICK SATHORN 11 HOTEL (ระยะดำเนินการ)

ของบริษัท เว็ลธ พลัส พร็อพเพอร์ตี้ จำกัด

องค์ประกอบทางสิ่งแวดล้อม และคุณค่าต่างๆ	มาตรการป้องกันและแก้ไขผลกระทบสิ่งแวดล้อม	รายละเอียดการปฏิบัติตามมาตรการฯ	ปัญหา/อุปสรรค และการแก้ไข	เอกสารอ้างอิง รูปภาพหรือเอกสาร
3) การมีส่วนร่วมของ ประชาชน	<p>- โครงการต้องปฏิบัติตามมาตรการป้องกันและแก้ไขผลกระทบสิ่งแวดล้อมในด้านการจราจรติดขัด การจัดการน้ำ เสี่ยงความปลอดภัยในชีวิตและทรัพย์สิน การบดบังแสงแดด การบดบังทัศนทิวทัศน์และทัศนียภาพที่กำหนดไว้อย่าง</p> <p>- กรณีที่มีการเปลี่ยนแปลงภายหลังเปิดดำเนินการ จะต้องดำเนินการมีส่วนร่วมของประชาชนทุกครั้ง ให้ครอบคลุมทุกกลุ่มผู้ที่มีส่วนได้เสียจากโครงการในพื้นที่โครงการ พื้นที่บริเวณบ้าน/อาคารระยะประชิด บ้าน/อาคารในเคร่งครัด</p> <p>- พื้นที่โดยรอบ และพื้นที่อ่อนไหวและพื้นที่สำคัญต่างๆ ก่อนที่มีการเปลี่ยนแปลงโครงการตลอดระยะเวลาเปิดดำเนินการโดยวิธีการให้เป็นไปตามแนวทางของสำนักงานนโยบายและแผนทรัพยากรธรรมชาติและสิ่งแวดล้อม (สผ.) และตามหลักวิชาการ</p>	<p>- โครงการจะปฏิบัติตามมาตรการที่กำหนดอย่างเคร่งครัด</p> <p>- โครงการจะปฏิบัติตามมาตรการที่กำหนดอย่างเคร่งครัด</p> <p>- ปัจจุบันโครงการไม่มีการเปลี่ยนแปลง ทั้งนี้หากโครงการมีการเปลี่ยนแปลงจะปฏิบัติตามมาตรการที่กำหนด</p>	<p>-</p> <p>-</p> <p>-</p>	<p>-</p> <p>-</p> <p>-</p>
4.2 การสาธารณสุข 1) การให้บริการของสถาน บริการสาธารณสุข	-			

ตารางที่ 3.1-1 (ต่อ) สรุปผลการปฏิบัติตามมาตรการป้องกันและแก้ไขผลกระทบสิ่งแวดล้อม โครงการ CLICK SATHORN 11 HOTEL (ระยะดำเนินการ)

ของบริษัท เว็ลธ พลัส พร็อพเพอร์ตี้ จำกัด

องค์ประกอบทางสิ่งแวดล้อม และคุณค่าต่างๆ	มาตรการป้องกันและแก้ไขผลกระทบสิ่งแวดล้อม	รายละเอียดการปฏิบัติตามมาตรการฯ	ปัญหา/อุปสรรค และการแก้ไข	เอกสารอ้างอิง รูปภาพหรือเอกสาร
2) ผลกระทบต่อสุขภาพชุมชน	<ul style="list-style-type: none"> - ปฏิบัติตามมาตรการป้องกันและแก้ไขผลกระทบด้านคุณภาพอากาศอย่างเคร่งครัด - ปฏิบัติตามมาตรการป้องกันและแก้ไขผลกระทบด้านเสียงอย่างเคร่งครัด - ปฏิบัติตามมาตรการป้องกันและแก้ไขผลกระทบด้านการจัดการน้ำเสียและสิ่งปฏิกูลอย่างเคร่งครัด - ปฏิบัติตามมาตรการป้องกันและแก้ไขผลกระทบด้านการระบายน้ำและป้องกันน้ำท่วมอย่างเคร่งครัด - ปฏิบัติตามมาตรการป้องกันและแก้ไขผลกระทบด้านการจัดการขยะอย่างเคร่งครัด - ปฏิบัติตามมาตรการป้องกันและแก้ไขผลกระทบด้านการจัดการจราจรอย่างเคร่งครัด - ปฏิบัติตามมาตรการป้องกันผลกระทบด้านการป้องกันอัคคีภัยและความปลอดภัยอย่างเคร่งครัดและแก้ไข 	<ul style="list-style-type: none"> - โครงการได้ปฏิบัติตามมาตรการป้องกันและแก้ไขผลกระทบด้านคุณภาพอากาศอย่างเคร่งครัด - โครงการได้ปฏิบัติตามมาตรการป้องกันและแก้ไขผลกระทบด้านเสียงอย่างเคร่งครัด - โครงการได้ปฏิบัติตามมาตรการป้องกันและแก้ไขผลกระทบด้านการจัดการน้ำเสียและสิ่งปฏิกูลอย่างเคร่งครัด - โครงการได้ปฏิบัติตามมาตรการป้องกันและแก้ไขผลกระทบด้านการระบายน้ำและป้องกันน้ำท่วมอย่างเคร่งครัด - โครงการได้ปฏิบัติตามมาตรการป้องกันและแก้ไขผลกระทบด้านการจัดการขยะอย่างเคร่งครัด - โครงการได้ปฏิบัติตามมาตรการป้องกันและแก้ไขผลกระทบด้านการจัดการจราจรอย่างเคร่งครัด - โครงการได้ปฏิบัติตามมาตรการป้องกันผลกระทบด้านการป้องกันอัคคีภัยและความปลอดภัยอย่างเคร่งครัดและแก้ไข 	- - - - - - -	- - - - - - -

ตารางที่ 3.1-1 (ต่อ) สรุปผลการปฏิบัติตามมาตรการป้องกันและแก้ไขผลกระทบสิ่งแวดล้อม โครงการ CLICK SATHORN 11 HOTEL (ระยะดำเนินการ)

ของบริษัท เว็ลธ พลัส พร็อพเพอร์ตี้ จำกัด

องค์ประกอบทางสิ่งแวดล้อม และคุณค่าต่างๆ	มาตรการป้องกันและแก้ไขผลกระทบสิ่งแวดล้อม	รายละเอียดการปฏิบัติตามมาตรการฯ	ปัญหา/อุปสรรค และการแก้ไข	เอกสารอ้างอิง รูปภาพหรือเอกสาร
2) ผลกระทบต่อสุขภาพชุมชน (ต่อ)	<p>- กำหนดให้มีมาตรการการจัดการสระว่ายน้ำตามคำแนะนำของคณะกรรมการสาธารณสุขคำแนะนำของคณะกรรมการสาธารณสุขฉบับที่ 1/2550 เรื่องควบคุมการประกอบกิจการสระว่ายน้ำหรือกิจการอื่นๆ ในทำนองเดียวกัน ดังนี้</p> <p>1. สถานที่ตั้ง</p> <p>- สระว่ายน้ำของโครงการอยู่บริเวณชั้น 8 ซึ่งห่างจากห้องพักขะรวมที่ชั้น 1 ซึ่งเป็นแหล่งที่อาจทำให้เกิดการปนเปื้อนซ้ำ</p> <ul style="list-style-type: none"> ■ สระว่ายน้ำเปิดให้ใช้เฉพาะผู้มาใช้บริการภายในโครงการ และมีการกำหนดช่วงเวลาที่เปิดให้บริการ และมีเจ้าหน้าที่ดูแลไม่ให้มีสัตว์เข้ามา <p>2. สระว่ายน้ำและอาคารประกอบ</p> <ul style="list-style-type: none"> ■ โครงสร้างสระว่ายน้ำทำด้วยคอนกรีตเสริมเหล็กที่มีความแข็งแรง น้ำซึมไม่ได้ ผนังเรียบและทำความสะอาดง่าย 	<p>- โครงการจัดให้มีป้ายกั้นระเบียนการใช้สระว่ายน้ำบริเวณสระว่ายน้ำสำหรับผู้มาใช้งานสระว่ายน้ำ</p> <p>- โครงการได้สร้างสระว่ายน้ำทำด้วยคอนกรีตเสริมเหล็กที่มีความแข็งแรง น้ำซึมไม่ได้ ผนังเรียบและทำความสะอาดง่าย</p>	<p>-</p> <p>-</p>	<p>- ดังภาพที่ 21</p> <p>- ภาพที่ 20</p>

ตารางที่ 3.1-1 (ต่อ) สรุปผลการปฏิบัติตามมาตรการป้องกันและแก้ไขผลกระทบสิ่งแวดล้อม โครงการ CLICK SATHORN 11 HOTEL (ระยะดำเนินการ)

ของบริษัท เว็ลธ พลัส พร็อพเพอร์ตี้ จำกัด

องค์ประกอบทางสิ่งแวดล้อม และคุณค่าต่างๆ	มาตรการป้องกันและแก้ไขผลกระทบสิ่งแวดล้อม	รายละเอียดการปฏิบัติตามมาตรการฯ	ปัญหา/อุปสรรค และการแก้ไข	เอกสารอ้างอิง รูปภาพหรือเอกสาร
2) ผลกระทบต่อสุขภาพชุมชน (ต่อ)	<ul style="list-style-type: none"> จัดให้มีรางระบายน้ำล้นที่มีฝาปิดทำด้วยคอนกรีตเสริมเหล็กขนาดกว้าง 30 ซม.รอบสระว่ายน้ำ ซึ่งไม่เป็นสนิม แข็งแรงและทำความสะอาดง่าย และมีการตรวจสอบให้อยู่ในสภาพดี และไม่มีน้ำล้นออกจากราง 	- โครงการจัดให้มีรางระบายน้ำล้น และมีการตรวจสอบให้อยู่ในสภาพดี และไม่มีน้ำล้นออกจากราง	-	- ดังภาพที่ 22
	<ul style="list-style-type: none"> จัดให้มีอุปกรณ์สำหรับทำความสะอาดสระว่ายน้ำ ซึ่งประกอบด้วย เครื่องดูดตะกอน แปรงขัดสระชนิดลวดทองเหลืองและพลาสติก และตะแกรงข้อนวัสดุ 	- โครงการจัดให้มีเจ้าหน้าที่ทำความสะอาดสระว่ายน้ำเป็นประจำ	-	- ดังภาพที่ 45
	<ul style="list-style-type: none"> จัดให้มีทางเดินข้างสระว่ายน้ำ กว้าง 2.4 ม. พื้นทางเดินทำด้วยทรายล้าง ไม่ลื่น ไม่มีน้ำขัง และทำความสะอาดง่าย 	- โครงการจัดให้มีทางเดินข้างสระว่ายน้ำ พื้นทางเดินทำด้วยทรายล้าง ไม่ลื่น ไม่มีน้ำขังและทำความสะอาดง่าย	-	- ดังภาพที่ 20
	<ul style="list-style-type: none"> มีป้ายบอกความลึกของน้ำที่มองเห็นชัดเจนบริเวณขอบสระว่ายน้ำ 	- โครงการได้ติดป้ายบอกความลึกของน้ำที่มองเห็นชัดเจนบริเวณขอบสระว่ายน้ำ	-	- ดังภาพที่ 23

ตารางที่ 3.1-1 (ต่อ) สรุปผลการปฏิบัติตามมาตรการป้องกันและแก้ไขผลกระทบสิ่งแวดล้อม โครงการ CLICK SATHORN 11 HOTEL (ระยะดำเนินการ)

ของบริษัท เว็ลธ พลัส พร็อพเพอร์ตี้ จำกัด

องค์ประกอบทางสิ่งแวดล้อม และคุณค่าต่างๆ	มาตรการป้องกันและแก้ไขผลกระทบสิ่งแวดล้อม	รายละเอียดการปฏิบัติตามมาตรการฯ	ปัญหา/อุปสรรค และการแก้ไข	เอกสารอ้างอิง รูปภาพหรือเอกสาร
2) ผลกระทบต่อสุขภาพชุมชน (ต่อ)	<ul style="list-style-type: none"> ■ สระว่ายน้ำเป็นสระว่ายน้ำกลางแจ้ง จึงมีแสงสว่างเพียงพอมองเห็นได้ชัดเจนในเวลากลางวัน และมีการติดตั้งไฟฟ้าส่องสว่างรอบสระว่ายน้ำ ในกรณีที่มีการเปิดใช้สระว่ายน้ำในเวลากลางคืน 	- บริเวณสระว่ายน้ำเป็นสระว่ายน้ำกลางแจ้ง จึงมีแสงสว่างเพียงพอมองเห็นได้ชัดเจนในเวลากลางวัน ทั้งนี้โครงการจะจัดให้มีการติดตั้งไฟฟ้าส่องสว่างรอบสระว่ายน้ำ ในกรณีที่มีการเปิดใช้สระว่ายน้ำในเวลากลางคืน	-	- ดังภาพที่ 20
	<ul style="list-style-type: none"> ■ พื้นทางเดินบริเวณสระว่ายน้ำทำด้วยทรายล้าง ซึ่งเป็นวัสดุแข็งแรง เรียบ ไม่ดูดซึมน้ำทำความสะอาดง่าย ไม่ลื่น และมีการตรวจสอบให้อยู่ในสภาพดีอย่างสม่ำเสมอ 	- บริเวณพื้นทางเดินบริเวณสระว่ายน้ำทำด้วยทรายล้าง ซึ่งเป็นวัสดุแข็งแรง เรียบ ไม่ดูดซึมน้ำทำความสะอาดง่าย ไม่ลื่น และมีการตรวจสอบให้อยู่ในสภาพดีอย่างสม่ำเสมอ	-	- ดังภาพที่ 20
	<ul style="list-style-type: none"> ■ จัดให้มีตู้เก็บสิ่งของ (Locker) และที่วางรองเท้าสำหรับผู้มาใช้บริการบริเวณทางเข้าสระว่ายน้ำ 	- โครงการไม่ได้จัดให้มีตู้เก็บสิ่งของ (Locker) และที่วางรองเท้าสำหรับผู้มาใช้บริการบริเวณทางเข้าสระว่ายน้ำ	-	-
	<ul style="list-style-type: none"> ■ โครงการเป็นโรงแรม ผู้มาใช้บริการสระว่ายน้ำเปลี่ยนเสื้อที่ห้องพักก่อนเข้าใช้บริการสระว่ายน้ำ 	- โครงการได้แจ้งผู้มาใช้บริการสระว่ายน้ำให้เปลี่ยนเสื้อที่ห้องพักก่อนเข้าใช้บริการสระว่ายน้ำ	-	-

ตารางที่ 3.1-1 (ต่อ) สรุปผลการปฏิบัติตามมาตรการป้องกันและแก้ไขผลกระทบสิ่งแวดล้อม โครงการ CLICK SATHORN 11 HOTEL (ระยะดำเนินการ)

ของบริษัท เว็ลธ พลัส พร็อพเพอร์ตี้ จำกัด

องค์ประกอบทางสิ่งแวดล้อม และคุณค่าต่างๆ	มาตรการป้องกันและแก้ไขผลกระทบสิ่งแวดล้อม	รายละเอียดการปฏิบัติตามมาตรการฯ	ปัญหา/อุปสรรค และการแก้ไข	เอกสารอ้างอิง รูปภาพหรือเอกสาร
2) ผลกระทบต่อสุขภาพชุมชน (ต่อ)	<ul style="list-style-type: none"> จัดให้มีอ่างล้างมือ บริเวณล้างตัวและล้างเท้า ที่บริเวณทางเข้าสระว่ายน้ำ และเติมคลอรีน ลงในอ่างเท้าเพื่อป้องกันการติดเชื้อ จัดให้มีเจ้าหน้าที่คอยรักษาความสะอาด บริเวณสระว่ายน้ำอย่างสม่ำเสมอ จัดให้มีเจ้าหน้าที่ดูแลไม่ให้มีการนำสัตว์เลี้ยงชนิดเข้าไปในบริเวณสระว่ายน้ำ 	<ul style="list-style-type: none"> โครงการจัดให้มีอ่างล้างมือ บริเวณล้างตัวและล้างเท้าที่บริเวณทางเข้าสระว่ายน้ำ และเติมคลอรีนลงในอ่างเท้าเพื่อป้องกันการติดเชื้อ โครงการจัดให้มีเจ้าหน้าที่ทำความสะอาดบริเวณสระว่ายน้ำเป็นประจำ โครงการจัดให้มีเจ้าหน้าที่ดูแลบริเวณสระว่ายน้ำ ไม่ให้มีการนำสัตว์เลี้ยงทุกชนิดเข้าไปในบริเวณสระว่ายน้ำ 	-	- ดังภาพที่ 24 และภาพที่ 26
	3. ข้อปฏิบัติสำหรับผู้บริหารอาคาร			
	<ul style="list-style-type: none"> จัดให้มีเจ้าหน้าที่ผ่านการฝึกอบรมการดูแลคุณภาพน้ำในสระว่ายน้ำตามหลักสุขาภิบาลสิ่งแวดล้อมรับผิดชอบดูแลคุณภาพน้ำในสระว่ายน้ำ จัดให้มีเจ้าหน้าที่ความปลอดภัยประจำสระอยู่ตลอดเวลาที่เปิดบริการ และเป็นผู้ที่มีความชำนาญในการว่ายน้ำ และผ่านการ 	<ul style="list-style-type: none"> โครงการอยู่ระหว่างการจัดให้มีเจ้าหน้าที่ผ่านการฝึกอบรมการดูแลคุณภาพน้ำในสระว่ายน้ำตามหลักสุขาภิบาลสิ่งแวดล้อมรับผิดชอบดูแลคุณภาพน้ำในสระว่ายน้ำ โครงการอยู่ระหว่างการจัดให้มีเจ้าหน้าที่ความปลอดภัยประจำสระ หากดำเนินการแล้วเสร็จโครงการจะรายงานในรอบถัดไป 	-	-

ตารางที่ 3.1-1 (ต่อ) สรุปผลการปฏิบัติตามมาตรการป้องกันและแก้ไขผลกระทบสิ่งแวดล้อม โครงการ CLICK SATHORN 11 HOTEL (ระยะดำเนินการ)

ของบริษัท เวิร์ธ พلاسส์ พร็อพเพอร์ตี้ จำกัด

องค์ประกอบทางสิ่งแวดล้อม และคุณค่าต่างๆ	มาตรการป้องกันและแก้ไขผลกระทบสิ่งแวดล้อม	รายละเอียดการปฏิบัติตามมาตรการฯ	ปัญหา/อุปสรรค และการแก้ไข	เอกสารอ้างอิง รูปภาพหรือเอกสาร
2) ผลกระทบต่อสุขภาพชุมชน (ต่อ)	<p>อบรมการช่วยชีวิตคนจมน้ำ สามารถให้การปฐมพยาบาลได้</p> <ul style="list-style-type: none"> จัดให้มีการตรวจวัดคุณภาพน้ำในสระว่ายน้ำ ดังนี้ <ol style="list-style-type: none"> (1) pH, Free chlorine ความถี่ : วันละ 2 ครั้ง ก่อนและหลังเปิดบริการ (2) Total Coliform Bacteria และ Fecal Coliform Bacteria ความถี่ : 1 ครั้ง/เดือน (3) Combine Chlorine, Alkalinity, Calcium Hardness, Cyanuric Acid, Chloride, Ammonia, Nitrate, <i>E.coli</i>, <i>Staphylococcus aureus</i> และ <i>Pseudomonas aeruginosa</i> ความถี่ : 1 ครั้ง/ปี 	<p>- โครงการจัดให้มีเจ้าหน้าที่ตรวจวัด pH, Free chlorine ความถี่ : วันละ 2 ครั้ง ก่อนและหลังเปิดบริการ</p> <p>- โครงการได้จัดจ้างบริษัท เอ็นไวแล็บ จำกัด เข้ามาตรวจวัดคุณภาพสระว่ายน้ำ ในระหว่างช่วงเดือน กรกฎาคม-ธันวาคม 2567</p> <p>- โครงการได้จัดจ้างบริษัท เอ็นไวแล็บ จำกัด เข้ามาตรวจวัดคุณภาพสระว่ายน้ำ ในระหว่างช่วงเดือน กรกฎาคม-ธันวาคม 2567</p>	- - -	<p>- ดังภาคผนวกที่ 4</p> <p>- ดังภาคผนวกที่ 13</p> <p>- ดังภาคผนวกที่ 13</p>

ของบริษัท เว็ลธ พลัส พร็อพเพอร์ตี้ จำกัด

องค์ประกอบทางสิ่งแวดล้อมและคุณค่าต่างๆ	มาตรการป้องกันและแก้ไขผลกระทบต่อสิ่งแวดล้อม	รายละเอียดการปฏิบัติตามมาตรการฯ	ปัญหา/อุปสรรคและการแก้ไข	เอกสารอ้างอิงรูปภาพหรือเอกสาร
2) ผลกระทบต่อสุขภาพชุมชน (ต่อ)	<ul style="list-style-type: none"> ■ จัดให้มีเครื่องตรวจวิเคราะห์ปริมาณคลอรีนที่สามารถวิเคราะห์ได้ในช่วง 0.2 - 2 ส่วนในล้านส่วน เครื่องวัดค่าความเป็นกรดต่างที่สามารถวิเคราะห์ได้ในช่วง 3-9 และอ่านค่าได้ช่วงละ 1 ■ สระว่ายน้ำอยู่ที่ชั้น 8 ของอาคาร น้ำท่วมไม่ถึง มีไฟฟ้าและประปาเพียงพอ และมีทางเข้า-ออกสะดวก ■ ติดตั้งป้ายแสดงข้อปฏิบัติสำหรับผู้ใช้บริการที่มองเห็นชัดเจนไว้บริเวณสระว่ายน้ำ ■ มีการดูแลบำรุงรักษาเครื่องกรองน้ำทุก 6 เดือน เพื่อให้ทำงานได้เต็มประสิทธิภาพ ■ มีมาตรการในการป้องกันการสัมผัสสารเคมีของพนักงานที่ทำหน้าที่เติมสารเคมีและประเมินการสัมผัสสารเคมีอันตรายโดยรวบรวมผลไว้ให้เจ้าหน้าที่ตรวจสอบปีละ 1 ครั้ง 	<ul style="list-style-type: none"> - โครงการจัดให้มีเครื่องตรวจวิเคราะห์ปริมาณคลอรีนที่สามารถวิเคราะห์ได้ในช่วง 0.2-2 ส่วนในล้านส่วน เครื่องวัดค่าความเป็นกรดต่างที่สามารถวิเคราะห์ได้ในช่วง 3-9 และอ่านค่าได้ช่วงละ 1 - โครงการจัดให้มีสระว่ายน้ำอยู่ที่ชั้น 8 ของอาคาร ซึ่งอยู่ในจุดที่น้ำท่วมไม่ถึง มีประปาเพียงพอ และมีทางเข้า-ออกสะดวก - โครงการได้ติดตั้งป้ายแสดงข้อปฏิบัติสำหรับผู้ใช้บริการที่มองเห็นชัดเจนไว้บริเวณสระว่ายน้ำ - โครงการอยู่ระหว่างการจัดให้มีการล้างเครื่องกรองน้ำ ทั้งนี้หากดำเนินการแล้วเสร็จ โครงการจะรายงานในรอบถัดไป - โครงการอยู่ระหว่างจัดทำเอกสาร หากดำเนินการแล้วเสร็จ โครงการจะรายงานในรอบถัดไป 	- - - -	- ดังภาคผนวกที่ 4 - ดังภาพที่ 20 - ดังภาพที่ 21 - -

ตารางที่ 3.1-1 (ต่อ) สรุปผลการปฏิบัติตามมาตรการป้องกันและแก้ไขผลกระทบสิ่งแวดล้อม โครงการ CLICK SATHORN 11 HOTEL (ระยะดำเนินการ)

ของบริษัท เว็ลธ พลัส พร็อพเพอร์ตี้ จำกัด

องค์ประกอบทางสิ่งแวดล้อม และคุณค่าต่างๆ	มาตรการป้องกันและแก้ไขผลกระทบสิ่งแวดล้อม	รายละเอียดการปฏิบัติตามมาตรการฯ	ปัญหา/อุปสรรค และการแก้ไข	เอกสารอ้างอิง รูปภาพหรือเอกสาร
2) ผลกระทบต่อสุขภาพชุมชน (ต่อ)	<ul style="list-style-type: none"> ■ ให้ผู้ปฏิบัติงานกับสารเคมีสวมหน้ากาก และสวมถุงมือ ในขณะที่ปฏิบัติเกี่ยวกับสารเคมี ■ ห้ามสูบบุหรี่ ดื่มเครื่องดื่ม หรือรับประทานอาหารในห้องจัดเก็บสารเคมี ■ จัดให้มีการดูแลทำความสะอาดห้องเก็บสารเคมี และในกรณีที่มีสารเคมีหกหรือรั่วต้องทำความสะอาดทันที <p>4.การจัดการสิ่งปฏิกูล น้ำเสีย และขยะ</p> <ul style="list-style-type: none"> ■ จัดให้มีห้องน้ำและห้องส้วมบริเวณสระว่ายน้ำ แยกจากกัน ■ น้ำเสียจากห้องส้วมจะระบายเข้าสู่ระบบบำบัดน้ำเสียกลางของโครงการ ■ มีเจ้าหน้าที่ดูแลรักษาความสะอาด ห้องน้ำ และห้องส้วมประจำวัน ■ ภายในห้องน้ำจัดให้มีวัสดุสำหรับล้างทำความสะอาดร่างกาย 	<ul style="list-style-type: none"> - โครงการกำชับให้ผู้ปฏิบัติงานกับสารเคมีสวมหน้ากาก และสวมถุงมือ ในขณะที่ปฏิบัติเกี่ยวกับสารเคมี - โครงการกำชับผู้ปฏิบัติงานกับสารเคมีห้ามสูบบุหรี่ ดื่มเครื่องดื่ม หรือรับประทานอาหารในห้องจัดเก็บสารเคมี - โครงการจัดให้มีเจ้าหน้าที่ดูแลทำความสะอาดห้องเก็บสารเคมี และในกรณีที่มีสารเคมีหกหรือรั่วต้องทำความสะอาดทันที - โครงการจัดให้มีห้องน้ำและห้องส้วมบริเวณสระว่ายน้ำ แยกจากกัน - โครงการจัดให้มีการวางท่อน้ำเสียจากห้องส้วมจะระบายเข้าสู่ระบบบำบัดน้ำเสียกลางของโครงการ - โครงการจัดให้มีเจ้าหน้าที่ดูแลรักษาความสะอาด ห้องน้ำและห้องส้วมประจำวัน - โครงการจัดให้มีวัสดุสำหรับล้างทำความสะอาดร่างกายภายในห้องน้ำ 	- - - - - - -	- - ดังภาพที่ 13 - ดังภาพที่ 24 และภาพที่ 26 - ดังภาพที่ 24 และภาพที่ 26 - ดังภาพที่ 13 - ดังภาพที่ 24 และภาพที่ 26

ตารางที่ 3.1-1 (ต่อ) สรุปผลการปฏิบัติตามมาตรการป้องกันและแก้ไขผลกระทบสิ่งแวดล้อม โครงการ CLICK SATHORN 11 HOTEL (ระยะดำเนินการ)

ของบริษัท เว็ลธ พลัส พร็อพเพอร์ตี้ จำกัด

องค์ประกอบทางสิ่งแวดล้อม และคุณค่าต่างๆ	มาตรการป้องกันและแก้ไขผลกระทบสิ่งแวดล้อม	รายละเอียดการปฏิบัติตามมาตรการฯ	ปัญหา/อุปสรรค และการแก้ไข	เอกสารอ้างอิง รูปภาพหรือเอกสาร
2) ผลกระทบต่อสุขภาพชุมชน (ต่อ)	<ul style="list-style-type: none"> น้ำเสียจากห้องน้ำและห้องส้วม จะเข้าสู่ระบบบำบัดน้ำเสียร่วมกับน้ำเสียจากอาคารน้ำทิ้งที่มีค่า BOD ไม่เกิน 20 มก/ล. ซึ่งได้ตามมาตรฐานน้ำทิ้งๆ จะระบายออกสู่ท่อระบายน้ำสาธารณะ จัดวางถังขยะแยกตามประเภท (ขยะทั่วไป และขยะรีไซเคิล) บริเวณส้วมว้ายน้ำ ล้างทำความสะอาดถังขยะเป็นประจำทุกวัน มีเจ้าหน้าที่ดูแลไม่ให้มีการทิ้งขยะนอกถัง จัดให้มีการเก็บรวบรวมขยะบริเวณส้วมว้ายน้ำไปยังห้องพักขยะรวมที่ชั้น 1 ทุกวัน ประสานงานให้รถเก็บขนขยะของสำนักงานเขตสาทรเข้ามาเก็บขนขยะไปกำจัดเป็นประจำอย่างสม่ำเสมอ 	<ul style="list-style-type: none"> โครงการจัดให้มีระบบบำบัดน้ำเสียโครงการ ก่อนระบายออกสู่ภายนอกโครงการ โครงการจัดให้มีถังขยะขนาดเล็ก ภายในห้องน้ำ บริเวณส้วมว้ายน้ำ เนื่องจากพื้นที่ไม่เพียงพอ พร้อมทั้งจัดให้มีแม่บ้านทำความสะอาดถังขยะเป็นประจำทุกวัน โครงการจัดให้มีแม่บ้านการเก็บรวบรวมขยะ บริเวณส้วมว้ายน้ำทุกวัน โครงการได้ประสานงานให้รถเก็บขนขยะของสำนักงานเขตสาทรเข้ามาเก็บขนขยะไปกำจัดเป็นประจำอย่างสม่ำเสมอ 	- - - -	- ดังภาพที่ 6 - ดังภาพที่ 27 และภาพที่ 45 - ดังภาพที่ 45 - ภาพผนวกที่ 9

ของบริษัท เว็ลธ พลัส พร็อพเพอร์ตี้ จำกัด

องค์ประกอบทางสิ่งแวดล้อมและคุณค่าต่างๆ	มาตรการป้องกันและแก้ไขผลกระทบสิ่งแวดล้อม	รายละเอียดการปฏิบัติตามมาตรการฯ	ปัญหา/อุปสรรคและการแก้ไข	เอกสารอ้างอิงรูปภาพหรือเอกสาร
2) ผลกระทบต่อสุขภาพชุมชน (ต่อ)	<p>5. การสุขาภิบาลอาหารและน้ำดื่ม</p> <ul style="list-style-type: none"> จัดให้มีน้ำดื่มที่ได้คุณภาพตามมาตรฐานน้ำดื่มไว้บริการอย่างเพียงพอ และจัดให้มีระบบน้ำกดที่ใส่แก้วกระดาษที่ใช้เพียงครั้งเดียวแล้วทิ้ง หรือใช้แก้วส่วนกลางที่ใช้ดื่มเพียงครั้งเดียว แล้วนำไปล้างทำความสะอาดก่อนนำมาใช้ใหม่ <p>6. การป้องกัน ควคุมสัตว์และแมลงนำโรค</p> <ul style="list-style-type: none"> จัดให้มีการป้องกัน ควคุม กำจัดหนู แมลงวัน และแมลงสาบตามหลักสุขาภิบาลภายในโครงการ <p>7. การดูแลสุขภาพและความปลอดภัย</p> <ul style="list-style-type: none"> กรณีนำเด็กอายุต่ำกว่า 10 ปี ที่ยังว่ายน้ำไม่เป็นและผู้สูงอายุที่ไม่สามารถดูแลตัวได้มาใช้บริการสระว่ายน้ำ ต้องมีผู้ดูแลมาด้วย 	<p>- โครงการจัดให้มีน้ำดื่มที่ได้คุณภาพตามมาตรฐานน้ำดื่มไว้บริการอย่างเพียงพอ</p> <p>- โครงการจัดให้มีเครื่องชื้อตุงไฟฟ้า บริเวณภายในโครงการ</p> <p>- โครงการกำชับผู้ให้บริการสระว่ายน้ำให้ปฏิบัติตามข้อระเบียบของโครงการอย่างเคร่งครัด</p>	- - -	- ดังภาพที่ 47 - ดังภาพที่ 50 - ดังภาพที่ 21

ของบริษัท เว็ลธ พลัส พร็อพเพอร์ตี้ จำกัด

องค์ประกอบทางสิ่งแวดล้อมและคุณค่าต่าง ๆ	มาตรการป้องกันและแก้ไขผลกระทบสิ่งแวดล้อม	รายละเอียดการปฏิบัติตามมาตรการฯ	ปัญหา/อุปสรรคและการแก้ไข	เอกสารอ้างอิงรูปภาพหรือเอกสาร
2) ผลกระทบต่อสุขภาพชุมชน (ต่อ)	<ul style="list-style-type: none"> จัดให้มีอุปกรณ์ช่วยชีวิตบริเวณสระว่ายน้ำดังนี้ <ol style="list-style-type: none"> โฟมช่วยชีวิตอย่างน้อย 2 อัน ห่วงชูชีพ ขนาดเส้นผ่าศูนย์กลางภายใน 15 นิ้ว หรือทุ่นลอย ผูกไว้กับเชือกยาวไม่น้อยกว่าความกว้างของสระว่ายน้ำอย่างน้อย 2 อัน ไม้ช่วยชีวิต มีความยาวไม่น้อยกว่า 3.5 ม. น้ำหนักเบาอย่างน้อย 1 อันวางไว้ที่ปลายตู้ส่วนลึกของสระว่ายน้ำ เครื่องช่วยหายใจ สำหรับผู้ใหญ่ และสำหรับเด็ก อย่างละ 1 ชุด มีพื้นที่ปฐมพยาบาลบริเวณสระว่ายน้ำ พร้อมชุดปฐมพยาบาลที่พร้อมใช้งานได้ตลอดเวลาไว้ประจำสระว่ายน้ำ 	<ul style="list-style-type: none"> โครงการจัดให้มีอุปกรณ์ช่วยชีวิตไว้บริเวณสระว่ายน้ำ โครงการจัดให้มีห่วงชูชีพ บริเวณสระว่ายน้ำ โครงการอยู่ระหว่างจัดให้มีไม้ช่วยชีวิต หากดำเนินการซื้อแล้ว โครงการจะรายงานในรอบถัดไป โครงการอยู่ระหว่างจัดให้มีเครื่องช่วยหายใจ สำหรับผู้ใหญ่ และสำหรับเด็ก อย่างละ 1 ชุด หากดำเนินการซื้อแล้ว โครงการจะรายงานในรอบถัดไป โครงการมีพื้นที่ปฐมพยาบาลบริเวณสระว่ายน้ำพร้อมชุดปฐมพยาบาลที่พร้อมใช้งานได้ตลอดเวลาไว้ประจำสระว่ายน้ำ 	<ul style="list-style-type: none"> - - - - - 	<ul style="list-style-type: none"> - ดังภาพที่ 25 - ดังภาพที่ 25 - - - ดังภาพที่ 20

ตารางที่ 3.1-1 (ต่อ) สรุปผลการปฏิบัติตามมาตรการป้องกันและแก้ไขผลกระทบสิ่งแวดล้อม โครงการ CLICK SATHORN 11 HOTEL (ระยะดำเนินการ)

ของบริษัท เว็ลธ พลัส พร็อพเพอร์ตี้ จำกัด

องค์ประกอบทางสิ่งแวดล้อม และคุณค่าต่าง ๆ	มาตรการป้องกันและแก้ไขผลกระทบสิ่งแวดล้อม	รายละเอียดการปฏิบัติตามมาตรการฯ	ปัญหา/อุปสรรค และการแก้ไข	เอกสารอ้างอิง รูปภาพหรือเอกสาร
2) ผลกระทบต่อสุขภาพ ชุมชน (ต่อ)	(6) จัดให้มีอุปกรณ์สื่อสารที่สามารถติดต่อ บุคคลหรือสถานที่สำคัญต่างๆ เพื่อขอ ความช่วยเหลือเมื่อเกิดเหตุฉุกเฉิน และ ปิดประกาศหมายเลขโทรศัพท์ของ สถานที่ดังกล่าวไว้ในที่เห็นได้ชัดเจน และเป็นข้อมูลปัจจุบันอยู่เสมอ 8. เหตุรำคาญ - จัดให้มีการควบคุมไม่ให้เกิดเหตุรำคาญต่างๆ ที่มา จากกิจกรรมการดำเนินกิจกรรมของโครงการ	- โครงการอยู่ระหว่างจัดให้มีอุปกรณ์สื่อสาร หาก ดำเนินการจัดซื้อแล้วเสร็จ โครงการจะรายงานในรอบ ถัดไป - หากมีการดำเนินกิจกรรมที่ก่อให้เกิดความรำคาญ โครงการจะปฏิบัติตามมาตรการที่กำหนด	- -	- -
4.3 การป้องกันและระงับ อัตรกัถย	- จัดให้มีระบบป้องกันและระงับอัตรกัถยของโครงการ ดังนี้ 1) ระบบน้ำดับเพลิง ประกอบด้วย ระบบท่อขึ้น หัวรับน้ำดับเพลิง ตู้สายน้ำดับเพลิงและน้ำสำรอง ดับเพลิง 2) ถังดับเพลิงแบบมือถือ	- โครงการจัดให้มีระบบน้ำดับเพลิง ประกอบด้วย ระบบท่อขึ้น หัวรับน้ำดับเพลิง ตู้สายน้ำดับเพลิง และ น้ำสำรองดับเพลิง - โครงการจัดให้มีถังดับเพลิงแบบมือถือ	- -	- ดังภาพที่ 30 และ ภาพที่ 31 - ดังภาพที่ 30

ตารางที่ 3.1-1 (ต่อ) สรุปผลการปฏิบัติตามมาตรการป้องกันและแก้ไขผลกระทบสิ่งแวดล้อม โครงการ CLICK SATHORN 11 HOTEL (ระยะดำเนินการ)

ของบริษัท เว็ลธ พลัส พร็อพเพอร์ตี้ จำกัด

องค์ประกอบทางสิ่งแวดล้อม และคุณค่าต่างๆ	มาตรการป้องกันและแก้ไขผลกระทบสิ่งแวดล้อม	รายละเอียดการปฏิบัติตามมาตรการฯ	ปัญหา/อุปสรรค และการแก้ไข	เอกสารอ้างอิง รูปภาพหรือเอกสาร
4.3 การป้องกันและระงับ อัคคีภัย (ต่อ)	3) ระบบสัญญาณแจ้งเหตุเพลิงไหม้ประกอบด้วย แผงควบคุม ชุดกดแจ้งเหตุอุปกรณ์ส่งสัญญาณ แจ้งเหตุ เครื่องตรวจจับควัน เครื่องตรวจจับความร้อน	- โครงการจัดให้มีระบบสัญญาณแจ้งเหตุเพลิงไหม้ประกอบด้วย แผงควบคุม ชุดกดแจ้งเหตุอุปกรณ์ส่งสัญญาณแจ้งเหตุ เครื่องตรวจจับควัน เครื่องตรวจจับความร้อนภายในโครงการ	-	- ดังภาพที่ 32, 33 และภาพที่ 34
	4) ป้ายบอกชั้น	- โครงการจัดให้มีป้ายบอกชั้นแต่ละชั้นภายในโครงการ	-	- ดังภาพที่ 35
	5) ป้ายบอกทางหนีไฟ	- โครงการจัดให้มีป้ายบอกทางหนีไฟ พร้อมทั้งจัดให้มีผังแสดงเส้นทางหนีไฟทุกชั้น	-	- ดังภาพที่ 28 และภาพที่ 36
	6) บันไดหนีไฟ จำนวน 2 ชุด	- โครงการจัดให้มีบันไดหนีไฟ จำนวน 2 ชุด ภายในโครงการ	-	- ดังภาพที่ 29
	7) ไฟฟ้าส่องสว่างฉุกเฉิน	- โครงการจัดให้มีไฟฟ้าส่องสว่างฉุกเฉิน ประจำโครงการ	-	- ดังภาพที่ 37
	8) เครื่องกำเนิดไฟฟ้าสำรอง	- โครงการจัดให้มีเครื่องกำเนิดไฟฟ้าสำรองภายในโครงการ พร้อมทั้งจัดให้มีเจ้าหน้าที่ตรวจสอบเครื่องกำเนิดไฟฟ้าสำรองอย่างสม่ำเสมอ	-	- ดังภาคผนวกที่ 6
	9) แผนป้องกันและระงับอัคคีภัย	- โครงการจัดให้มีแผนป้องกันและระงับอัคคีภัยของโครงการ	-	- ดังภาคผนวกที่ 11

ตารางที่ 3.1-1 (ต่อ) สรุปผลการปฏิบัติตามมาตรการป้องกันและแก้ไขผลกระทบสิ่งแวดล้อม โครงการ CLICK SATHORN 11 HOTEL (ระยะดำเนินการ)

ของบริษัท เว็ลธ พลัส พร็อพเพอร์ตี้ จำกัด

องค์ประกอบทางสิ่งแวดล้อม และคุณค่าต่างๆ	มาตรการป้องกันและแก้ไขผลกระทบสิ่งแวดล้อม	รายละเอียดการปฏิบัติตามมาตรการฯ	ปัญหา/อุปสรรค และการแก้ไข	เอกสารอ้างอิง รูปภาพหรือเอกสาร
4.3 การป้องกันและระงับ อัคคีภัย (ต่อ)	- จัดให้มีน้ำสำรองดับเพลิงที่ถังเก็บน้ำชั้นดาดฟ้า 12 ลบ.ม. สามารถใช้ดับเพลิงได้นานประมาณ 34 นาที และ ติดตั้งเครื่องสูบน้ำเพิ่มแรงดัน (Booster Pump) ขนาด 378 ลิตร/นาที 36 ม. เพื่อเพิ่มแรงดันน้ำสำหรับชั้น 2-8	- โครงการจัดให้มีน้ำสำรองดับเพลิงที่ถังเก็บน้ำชั้น ดาดฟ้าอย่างเพียงพอ	-	- ดังภาพที่ 5
	- จัดให้มีจุดรวมพลจำนวน 3 จุด บริเวณพื้นที่สีเขียวทาง ทิศเหนือและบริเวณพื้นที่สีเขียวและพื้นที่คอนกรีต ขนาด พื้นที่รวม 66 ตร.ม.คิดเป็นสัดส่วนพื้นที่ต่อประชากร 0.26 ตร.ม./คน	- โครงการจัดให้มีจุดรวมพลบริเวณหน้าโครงการ	-	- ดังภาพที่ 42
	- ตรวจสอบประสิทธิภาพการทำงานของระบบป้องกัน อัคคีภัยเป็นประจำเพื่อให้ระบบสามารถทำงานได้อย่างมี ประสิทธิภาพในกรณีเกิดเพลิงไหม้	- โครงการจัดให้มีเจ้าหน้าที่ตรวจสอบประสิทธิภาพ การทำงานของระบบป้องกันอัคคีภัยเป็นประจำ เพื่อให้ระบบสามารถทำงานได้อย่างมีประสิทธิภาพใน กรณีเกิดเพลิงไหม้	-	- ดังภาคผนวกที่ 8
	- ตรวจสอบดูแลไม่ให้มีการวางสิ่งกีดขวางประตุนิไฟ เป็นประจำตลอดเวลา	- โครงการจัดให้มีเจ้าหน้าที่ตรวจสอบดูแลไม่ให้มีการ วางสิ่งกีดขวางประตุนิไฟเป็นประจำตลอดเวลา	-	- ดังภาคผนวกที่ 8
	- จัดให้มีแผนป้องกันและระงับอัคคีภัยของโครงการ	- โครงการจัดให้มีแผนป้องกันและระงับอัคคีภัยของ โครงการ	-	- ดังภาคผนวกที่ 12

ตารางที่ 3.1-1 (ต่อ) สรุปผลการปฏิบัติตามมาตรการป้องกันและแก้ไขผลกระทบสิ่งแวดล้อม โครงการ CLICK SATHORN 11 HOTEL (ระยะดำเนินการ)

ของบริษัท เว็ลธ พลัส พร็อพเพอร์ตี้ จำกัด

องค์ประกอบทางสิ่งแวดล้อม และคุณค่าต่างๆ	มาตรการป้องกันและแก้ไขผลกระทบสิ่งแวดล้อม	รายละเอียดการปฏิบัติตามมาตรการฯ	ปัญหา/อุปสรรค และการแก้ไข	เอกสารอ้างอิง รูปภาพหรือเอกสาร
4.3 การป้องกันและระงับ อัคคีภัย (ต่อ)	- จัดให้มีการซ้อมหนีไฟอพยพคน และการใช้เครื่องมือ ดับเพลิงเป็นการภายในและร่วมกับหน่วยงานดับเพลิง ท้องถิ่นเป็นประจำอย่างน้อยปีละครั้ง	- โครงการอยู่ระหว่างประสานให้หน่วยงานที่ เกี่ยวข้องเข้ามาอบรม หากดำเนินการแล้วเสร็จ โครงการจะรายงานในรอบถัดไป	-	-
4.4 ความปลอดภัยในชีวิตและ ทรัพย์สิน	- จัดเจ้าหน้าที่รักษาความปลอดภัยดูแลบริเวณทางเข้า- ออกโครงการตลอด 24 ชม. - ติดตั้งกล้องวงจรปิด (CCTV) บริเวณด้านหน้าอาคาร พื้นที่จอดรถ โถงต้อนรับ ห้องอาหาร โถงลิฟต์ และโถง ทางเดินทุกชั้น - ตรวจสอบประสิทธิภาพของกล้องวงจรปิดให้ทำงาน ได้อย่างมีประสิทธิภาพ และใช้การได้ดีตลอดเวลา - ติดตั้งไฟส่องสว่างบริเวณทางเข้า-ออกโครงการและ ตามแนวเขตพื้นที่โครงการเพื่อให้สามารถมองเห็น เส้นทางได้อย่างชัดเจนในเวลากลางคืนและเพิ่มความ ปลอดภัยให้กับผู้ที่สัญจรผ่านไปมาบริเวณโครงการ	- โครงการจัดให้มีเจ้าหน้าที่รักษาความปลอดภัยดูแล บริเวณทางเข้า-ออกโครงการตลอด 24 ชม. - โครงการจัดให้มีการติดตั้งกล้องวงจรปิด (CCTV) บริเวณด้านหน้าอาคาร พื้นที่จอดรถ โถงต้อนรับ ห้องอาหาร โถงลิฟต์ และโถงทางเดินทุกชั้น - โครงการจัดให้มีเจ้าหน้าที่ตรวจสอบประสิทธิภาพ ของกล้องวงจรปิดให้ทำงานได้อย่างมีประสิทธิภาพ และใช้การได้ดีตลอดเวลา - โครงการจัดให้มีการติดตั้งไฟส่องสว่างบริเวณ ทางเข้า-ออกโครงการและตามแนวเขตพื้นที่โครงการ เพื่อให้สามารถมองเห็นเส้นทางได้อย่างชัดเจนในเวลา กลางคืนและเพิ่มความปลอดภัยให้กับผู้ที่สัญจรผ่าน ไปมาบริเวณโครงการ	- - - -	- ดัชนีภาพที่ 3 - ดัชนีภาพที่ 18 - - ดัชนีภาพที่ 16

ตารางที่ 3.1-1 (ต่อ) สรุปผลการปฏิบัติตามมาตรการป้องกันและแก้ไขผลกระทบสิ่งแวดล้อม โครงการ CLICK SATHORN 11 HOTEL (ระยะดำเนินการ)

ของบริษัท เว็ลธ พลัส พร็อพเพอร์ตี้ จำกัด

องค์ประกอบทางสิ่งแวดล้อม และคุณค่าต่างๆ	มาตรการป้องกันและแก้ไขผลกระทบสิ่งแวดล้อม	รายละเอียดการปฏิบัติตามมาตรการฯ	ปัญหา/อุปสรรค และการแก้ไข	เอกสารอ้างอิง รูปภาพหรือเอกสาร
4.5 คุณทริยภาพ 1) ผลกระทบทางสถาปัตยกรรม และองค์ประกอบของอาคาร	- รูปแบบทางสถาปัตยกรรมของอาคาร ออกแบบกลมกลืนกับอาคารโดยรอบ - ให้มีระยะร่นของอาคาร สัดส่วนพื้นที่ว่างปราศจากสิ่งปกคลุมตามกฎหมาย - ปลุกไม้ยืนต้นและไม้คลุมดินที่ระดับพื้นดินโดยรอบอาคารโครงการ เพื่อให้มีความร่มรื่น	- โครงการจัดให้มีการก่อสร้างอาคารตามรูปแบบทางสถาปัตยกรรมของอาคาร ออกแบบกลมกลืนกับอาคารโดยรอบ - โครงการจัดให้มีระยะร่นของอาคาร สัดส่วนพื้นที่ว่างปราศจากสิ่งปกคลุมตามกฎหมาย - โครงการจัดให้มีพื้นที่สีเขียวภายในโครงการ เพื่อให้มีความร่มรื่น	-	- ดังภาพที่ 19
2) พื้นที่สีเขียว	- จัดให้มีพื้นที่สีเขียว 259 ตร.ม. ประกอบด้วยพื้นที่สีเขียวชั้นล่าง (ระดับพื้นดิน) 153 ตร.ม. พื้นที่สีเขียวบนอาคาร (ชั้น 1 และชั้นดาดฟ้า 106 ตร.ม.) และพื้นที่ปลูกไม้ยืนต้น 110 ตร.ม.คิดเป็นสัดส่วนของพื้นที่สีเขียวยังยืนต่อพื้นที่ว่างร้อยละ 13.4 ซึ่งสอดคล้องตามเกณฑ์กำหนดของแผนปฏิบัติการเชิงนโยบายการจัดการพื้นที่สีเขียวชุมชนเมืองอย่างยั่งยืน	- ปัจจุบันโครงการจัดให้มีพื้นที่เขียวชั้นล่าง ส่วนพื้นที่สีเขียวบนอาคารชั้น 1 และชั้นดาดฟ้า อยู่ระหว่างจัดซื้อต้นไม้ หากดำเนินการแล้วเสร็จ โครงการจะรายงานในรอบถัดไป	-	- ดังภาพที่ 1

ตารางที่ 3.1-1 (ต่อ) สรุปผลการปฏิบัติตามมาตรการป้องกันและแก้ไขผลกระทบสิ่งแวดล้อม โครงการ CLICK SATHORN 11 HOTEL (ระยะดำเนินการ)

ของบริษัท เว็ลธ พลัส พร็อพเพอร์ตี้ จำกัด

องค์ประกอบทางสิ่งแวดล้อมและคุณค่าต่างๆ	มาตรการป้องกันและแก้ไขผลกระทบสิ่งแวดล้อม	รายละเอียดการปฏิบัติตามมาตรการฯ	ปัญหา/อุปสรรคและการแก้ไข	เอกสารอ้างอิงรูปภาพหรือเอกสาร
2) พื้นที่สีเขียว	<ul style="list-style-type: none"> - สัดส่วนของพื้นที่สีเขียวต่อผู้พักอาศัย 1 ตร.ม/คน สอดคล้องตามเกณฑ์กำหนดของ สผ. - กำหนดให้พนักงานคอยดูแลและตกแต่งทรงพุ่มของไม้ยืนต้นที่ปลูกบนพื้นที่โครงการไม่ให้ล้มเข้าไปในเขตที่ดินข้างเคียง - กำหนดให้พนักงานคอยดูแลทำความสะอาดเมื่อมีใบไม้และดอกไม้ร่วงหล่นบนพื้นที่โครงการเป็นประจำทุกวัน - ปรับสภาพดินและบำรุงดินด้วยการใส่ปุ๋ยหมักและแกลบ เพื่อให้ดินมีความร่วนซุยเหมาะสมต่อการเจริญเติบโตของไม้ยืนต้นและพืชคลุมดินก่อนเริ่มปลูกต้นไม้ - ใส่ปุ๋ยบำรุงดินบริเวณพื้นที่สีเขียว เพื่อให้ต้นไม้ที่ปลูกบนพื้นที่โครงการเจริญเติบโตอย่างสม่ำเสมอตลอดระยะเวลาดำเนินการ 	<ul style="list-style-type: none"> - ปัจจุบันโครงการจัดให้มีพื้นที่เขียวชั้นล่าง สำหรับพื้นที่สีเขียวบนอาคารชั้น 1 และชั้นดาดฟ้า อยู่ระหว่างจัดซื้อต้นไม้ หากดำเนินการแล้วเสร็จ โครงการจะรายงานในรอบถัดไป - โครงการจัดให้มีเจ้าหน้าที่ดูแลพื้นที่สีเขียว คอยดูแลและตกแต่งทรงพุ่มของไม้ยืนต้นที่ปลูกบนพื้นที่โครงการไม่ให้ล้มเข้าไปในเขตที่ดินข้างเคียง - โครงการจัดให้มีเจ้าหน้าที่ดูแลพื้นที่สีเขียว คอยดูแลทำความสะอาดเมื่อมีใบไม้และดอกไม้ร่วงหล่นบนพื้นที่โครงการเป็นประจำทุกวัน - โครงการจัดให้มีเจ้าหน้าที่ดูแลพื้นที่สีเขียว ปรับสภาพดินและบำรุงดินด้วยการใส่ปุ๋ยหมักและแกลบ เพื่อให้ดินมีความร่วนซุยเหมาะสมต่อการเจริญเติบโตของไม้ยืนต้นและพืชคลุมดินก่อนเริ่มปลูกต้นไม้ - โครงการจัดให้มีเจ้าหน้าที่ดูแลพื้นที่สีเขียว ใส่ปุ๋ยบำรุงดินบริเวณพื้นที่สีเขียว เพื่อให้ต้นไม้ที่ปลูกบนพื้นที่โครงการเจริญเติบโตอย่างสม่ำเสมอตลอดระยะเวลาดำเนินการ 	<ul style="list-style-type: none"> - - - - - 	<ul style="list-style-type: none"> - ดังภาพที่ 1 - ดังภาพที่ 15 - ดังภาพที่ 15 - ดังภาพที่ 15 - ดังภาพที่ 15

ตารางที่ 3.1-1 (ต่อ) สรุปผลการปฏิบัติตามมาตรการป้องกันและแก้ไขผลกระทบสิ่งแวดล้อม โครงการ CLICK SATHORN 11 HOTEL (ระยะดำเนินการ)

ของบริษัท เว็ลธ พลัส พร็อพเพอร์ตี้ จำกัด

องค์ประกอบทางสิ่งแวดล้อม และคุณค่าต่างๆ	มาตรการป้องกันและแก้ไขผลกระทบสิ่งแวดล้อม	รายละเอียดการปฏิบัติตามมาตรการฯ	ปัญหา/อุปสรรค และการแก้ไข	เอกสารอ้างอิง รูปภาพหรือเอกสาร
2) พื้นที่สีเขียว (ต่อ)	- บำรุงรักษา ดูแลและตัดแต่งต้นไม้ ให้องกรมและ สวยงามอย่างสม่ำเสมอ ในกรณีที่ต้นไม้ตายให้ปลูก ทดแทน	- โครงการจัดให้มีเจ้าหน้าที่ดูแลพื้นที่สีเขียว ดูแลและ ตัดแต่งต้นไม้ ให้องกรมและสวยงามอย่างสม่ำเสมอ	-	-
3) การบดบังทิศทางลม	- ให้มีระยะร่นของอาคาร สัดส่วนพื้นที่ว่างปราศจากสิ่ง ปกคลุม และพื้นที่สีเขียวของโครงการตามที่ได้ ออกแบบไว้ - ประชาสัมพันธ์ และมีหนังสือแจ้งให้ประชาชนที่มี อาคารติดกับพื้นที่โครงการรับทราบว่าการก่อสร้างของ โครงการอาจส่งผลกระทบต่อการบินทิศทางลม ในช่วงก่อนเริ่มการก่อสร้าง โดยในหนังสือระบุชื่อและ หมายเลขติดต่อของเจ้าหน้าที่โครงการที่สามารถ ประสานงาน/รับเรื่องร้องเรียนได้โดยตรง - จัดให้มีผู้รับผิดชอบและประสานงานในการรับแจ้ง ผลกระทบจากการบดบังทิศทางลมตั้งแต่แผนการก่อสร้าง อาคารชั้น 2 จนถึงก่อสร้างแล้วเสร็จและระยะเวลา 1 ปี ของช่วงเปิดดำเนินการ	- โครงการจัดให้มีระยะร่นของอาคาร สัดส่วนพื้นที่ว่างปราศจากสิ่งปกคลุม และพื้นที่สีเขียวของ โครงการตามที่ได้ออกแบบไว้ - โครงการได้มีการประชาสัมพันธ์ และมีหนังสือแจ้ง ให้ประชาชนที่มีอาคารติดกับพื้นที่โครงการรับทราบ ว่าการก่อสร้างของโครงการอาจส่งผลกระทบต่อการบิน ทิศทางลม โดยในหนังสือระบุชื่อและหมายเลขติดต่อ ของเจ้าหน้าที่โครงการที่สามารถประสานงาน/รับเรื่อง ร้องเรียนได้โดยตรง - โครงการจัดให้มีเจ้าหน้าที่รับผิดชอบ และ ประสานงานในการรับแจ้งผลกระทบจากการบดบัง ทิศทางลม	- - -	- ดังภาพที่ 1 และ ภาพที่ 19 - ดังภาคผนวกที่ 5 - ดังภาคผนวกที่ 5

ตารางที่ 3.1-1 (ต่อ) สรุปผลการปฏิบัติตามมาตรการป้องกันและแก้ไขผลกระทบสิ่งแวดล้อม โครงการ CLICK SATHORN 11 HOTEL (ระยะดำเนินการ)

ของบริษัท เว็ลธ พลัส พร็อพเพอร์ตี้ จำกัด

องค์ประกอบทางสิ่งแวดล้อม และคุณค่าต่างๆ	มาตรการป้องกันและแก้ไขผลกระทบสิ่งแวดล้อม	รายละเอียดการปฏิบัติตามมาตรการฯ	ปัญหา/อุปสรรค และการแก้ไข	เอกสารอ้างอิง รูปภาพหรือเอกสาร
3) การบดบังทิศทางลม (ต่อ)	<ul style="list-style-type: none"> - ในกรณีที่เกิดผลกระทบด้านการบดบังทิศทางลมอันเนื่องมาจากการพัฒนาโครงการให้โครงการพิจารณาชดเชยความเสียหายที่เกิดขึ้นอย่างเหมาะสมและเป็นธรรม - ในกรณีที่ทั้ง 2 ฝ่าย ไม่สามารถตกลงกันได้ให้ใช้คณะกรรมการประสานงานแก้ไขปัญหามาจากการพัฒนาโครงการ เพื่อเจรจาหาข้อตกลงร่วมกัน โดยเจ้าของโครงการเป็นผู้รับผิดชอบในการชดเชยค่าเสียหายที่เกิดขึ้น 	<ul style="list-style-type: none"> - หากพิสูจน์ได้ว่าผลกระทบด้านการบดบังทิศทางลมอันเนื่องมาจากการพัฒนาโครงการ ทางโครงการจะปฏิบัติตามมาตรการที่กำหนด - หากเกิดกรณีที่ทั้ง 2 ฝ่าย ไม่สามารถตกลงกันได้โครงการจะปฏิบัติตามมาตรการที่กำหนด 	<p>-</p> <p>-</p>	<p>-</p> <p>-</p>
4) การบดบังแสงแดด	- มีการประชาสัมพันธ์ และมีหนังสือแจ้งให้ประชาชนที่มีอาคารติดกับพื้นที่โครงการรับทราบว่าจะอาคารของโครงการอาจส่งผลกระทบต่อการบินแสงแดด ในช่วงก่อนเริ่มการก่อสร้าง โดยในหนังสือระบุชื่อและหมายเลขติดต่อของเจ้าหน้าที่โครงการที่สามารถประสานงาน/รับเรื่องร้องเรียนได้โดยตรง	- โครงการได้มีการประชาสัมพันธ์ และมีหนังสือแจ้งให้ประชาชนที่มีอาคารติดกับพื้นที่โครงการรับทราบว่าอาคารของโครงการอาจส่งผลกระทบต่อการบินแสงแดด โดยในหนังสือระบุชื่อและหมายเลขติดต่อของเจ้าหน้าที่โครงการที่สามารถประสานงาน/รับเรื่องร้องเรียนได้โดยตรง	-	- ดังภาคผนวกที่ 5

ตารางที่ 3.1-1 (ต่อ) สรุปผลการปฏิบัติตามมาตรการป้องกันและแก้ไขผลกระทบสิ่งแวดล้อม โครงการ CLICK SATHORN 11 HOTEL (ระยะดำเนินการ)

ของบริษัท เว็ลธ พลัส พร็อพเพอร์ตี้ จำกัด

องค์ประกอบทางสิ่งแวดล้อม และคุณค่าต่างๆ	มาตรการป้องกันและแก้ไขผลกระทบสิ่งแวดล้อม	รายละเอียดการปฏิบัติตามมาตรการฯ	ปัญหา/อุปสรรค และการแก้ไข	เอกสารอ้างอิง รูปภาพหรือเอกสาร
4.5 คุณทริยภาพ (ต่อ)	<p>- จัดให้มีผู้รับผิดชอบและประสานงานในการรับแจ้งผลกระทบจากการบดบังแสงแดดตั้งแต่การก่อสร้างอาคารชั้น 2 จนถึงการก่อสร้างแล้วเสร็จ และระยะเวลา 1 ปีแรกของช่วงเปิดดำเนินการ</p> <p>- ในกรณีที่เกิดผลกระทบด้านการบดบังแสงแดดอันเนื่องมาจากการพัฒนาโครงการ ให้โครงการพิจารณาชดเชยความเสียหายที่เกิดขึ้นอย่างเหมาะสมและเป็นธรรม และในกรณีที่ทั้ง 2 ฝ่าย ไม่สามารถตกลงกันได้ ให้ใช้คณะกรรมการประสานงานแก้ไขปัญหาจากการพัฒนาโครงการ เพื่อเจรจาข้อตกลงร่วมกัน โดยเจ้าของโครงการเป็นผู้รับผิดชอบในการชดเชยค่าเสียหายที่เกิดขึ้น</p>	<p>- โครงการจัดให้มีเจ้าหน้าที่รับผิดชอบและประสานงานในการรับแจ้งผลกระทบจากการบดบังแสงแดด</p> <p>- หากพิสูจน์ได้ว่าผลกระทบด้านการบดบังแสงแดดอันเนื่องมาจากการพัฒนาโครงการ ทางโครงการจะพิจารณาชดเชยความเสียหายที่เกิดขึ้นอย่างเหมาะสมและเป็นธรรม ทั้งนี้หากทั้ง 2 ฝ่าย ไม่สามารถตกลงกันได้ โครงการจะใช้คณะกรรมการประสานงานแก้ไขปัญหาจากการพัฒนาโครงการเพื่อเจรจาข้อตกลงร่วมกัน โดยเจ้าของโครงการเป็นผู้รับผิดชอบในการชดเชยค่าเสียหายที่เกิดขึ้น</p>	-	- ดังภาคผนวกที่ 5
			-	-

	
<p>ภาพที่ 1 พื้นที่สีเขียวบริเวณชั้นล่าง</p>	
	
<p>ภาพที่ 2 กิจกรรมทำความสะอาด</p>	
	
<p>ภาพที่ 3 เจ้าหน้าที่รักษาความปลอดภัย</p>	<p>ภาพที่ 4 เจ้าหน้าที่แผนกต้อนรับ</p>

	
<p>บริเวณชั้นดาดฟ้า</p>	<p>บริเวณชั้นใต้ดิน</p>
<p>ภาพที่ 5 ถังสำรองน้ำใช้</p>	
	
<p>ภาพที่ 6 ระบบบำบัดน้ำเสีย</p>	<p>ภาพที่ 7 บ่อพักไขมัน</p>
	
<p>ภาพที่ 8 รางระบายน้ำ</p>	<p>ภาพที่ 9 ห้องควบคุมไฟฟ้า</p>

	
<p>ภาพที่ 10 ถังขยะแยกประเภท</p>	<p>ภาพที่ 11 ป้ายรณรงค์แยกขยะก่อนทิ้ง</p>
	
<p>ภาพที่ 12 ห้องพักขยะ</p>	<p>ภาพที่ 13 เจ้าหน้าที่ทำความสะอาด</p>
	
<p>ภาพที่ 14 พื้นที่จอดรถ</p>	<p>ภาพที่ 15 เจ้าหน้าที่ดูแลพื้นที่สีเขียว</p>



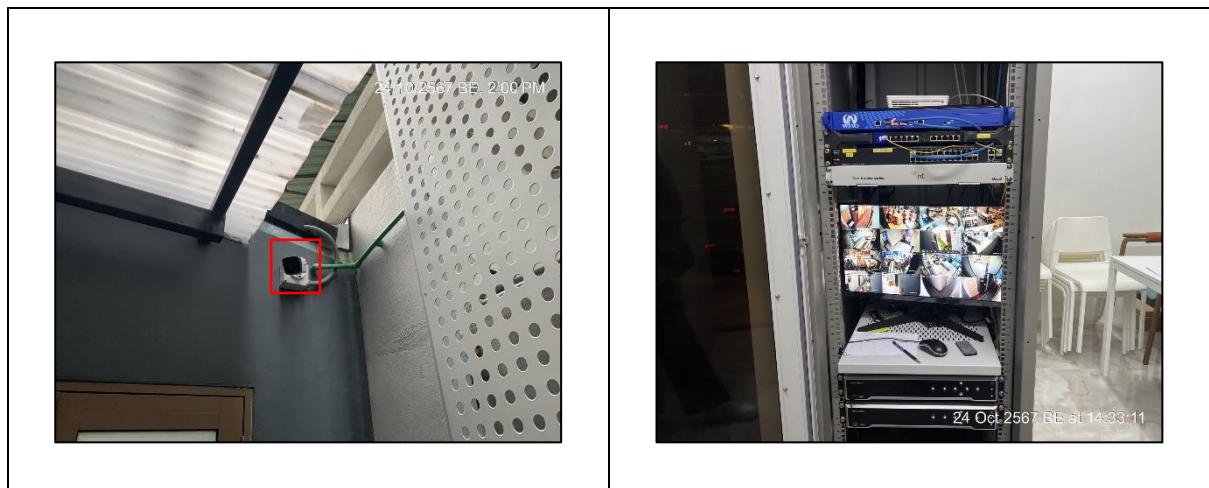
ภาพที่ 16 ไฟฟ้าส่องสว่าง



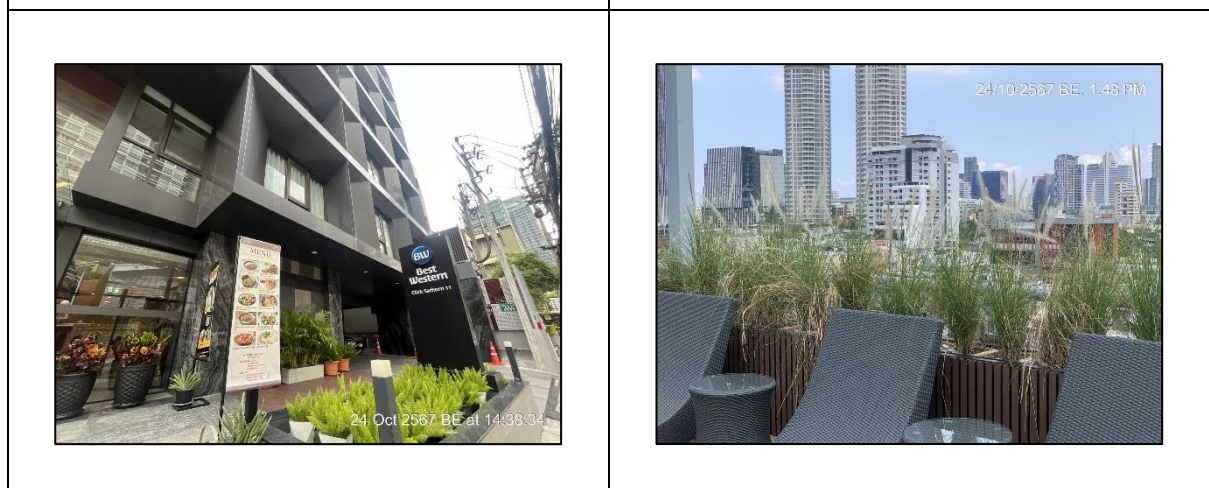
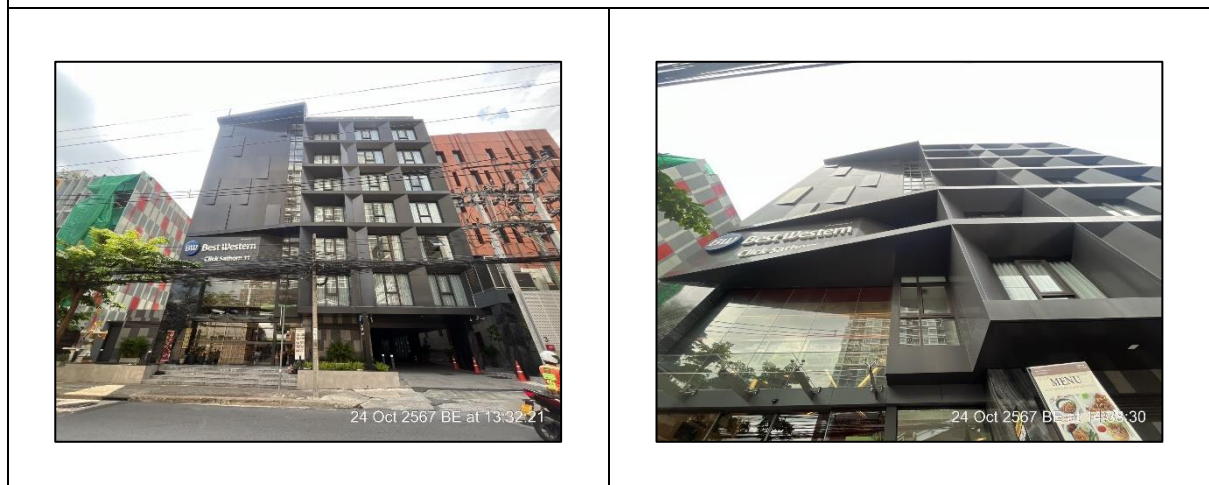
ภาพที่ 17 กิจกรรมทำความสะอาดเครื่องปรับอากาศ



ภาพที่ 18 กล้องวงจรปิด และห้องควบคุม



ภาพที่ 18 (ต่อ) กล้องวงจรปิด และห้องควบคุม



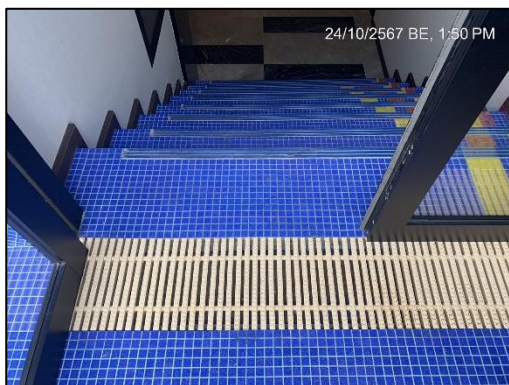
ภาพที่ 19 สภาพโครงการปัจจุบัน



ภาพที่ 20 สระว่ายนํ้า



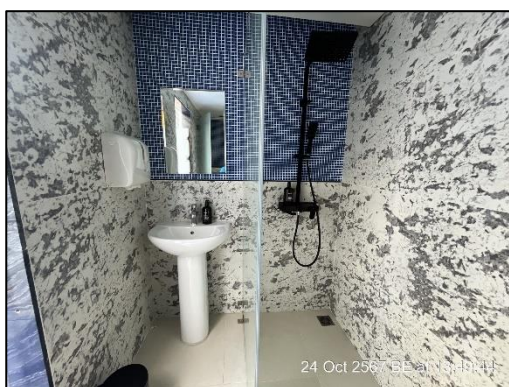
ภาพที่ 21 ข้อปฏิบัติการใช้สระว่ายน้ำ



ภาพที่ 22 รางระบายน้ำดิน



ภาพที่ 23 ป้ายบอกความลึก



ภาพที่ 24 ห้องอาบน้ำ และอ่างล้างมือ



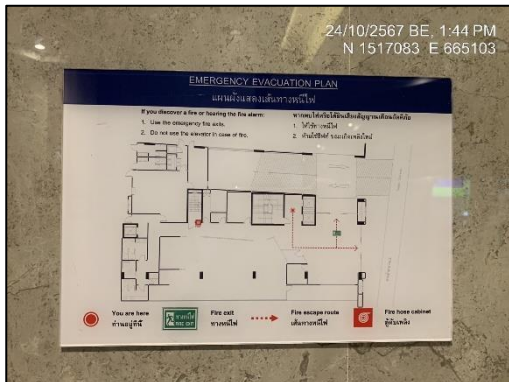
ภาพที่ 25 อุปกรณ์ช่วยชีวิต



ภาพที่ 26 ห้องน้ำ บริเวณสระว่ายน้ำ



ภาพที่ 27 ถังขยะ บริเวณสระว่ายน้ำ









ภาพที่ 28 ผังแสดงเส้นทางหนีไฟ



ภาพที่ 29 บันไดหนีไฟ



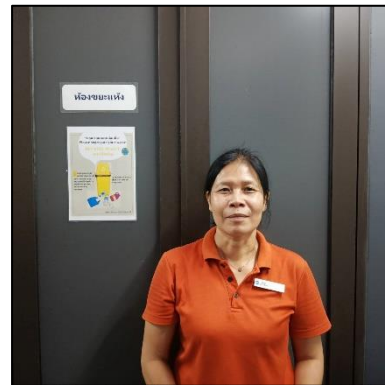
ภาพที่ 30 ถังดับเพลิง และป้ายแนะนำการใช้

	
<p>ภาพที่ 31 หัวรับน้ำดับเพลิง</p>	<p>ภาพที่ 32 อุปกรณ์แจ้งเหตุเพลิงไหม้ด้วยมือ</p>
	
<p>ภาพที่ 33 กริ่งส่งสัญญาณเตือนภัย</p>	<p>ภาพที่ 34 เครื่องตรวจจับความร้อนและควัน</p>
	
<p>ภาพที่ 35 ป้ายบอกชั้นอาคาร</p>	<p>ภาพที่ 36 ป้ายบอกทางหนีไฟ</p>

	
<p>ภาพที่ 37 ไฟฉุกเฉิน</p>	<p>ภาพที่ 38 เครื่องปรับอากาศห้องพักขยะ</p>
	
<p>ภาพที่ 39 ท่อระบายน้ำห้องพักขยะ</p>	<p>ภาพที่ 40 สวิตช์เปิด-ปิดไฟฟ้า</p>
	
<p>ภาพที่ 41 ป้ายประหยัดพลังงาน</p>	<p>ภาพที่ 42 จุดรวมพล</p>



ภาพที่ 43 อุปกรณ์ไฟฟ้าประหยัดพลังงาน



ภาพที่ 44 กิจกรรมตัดไขมันบ่อดักไขมัน

ภาพที่ 45 เจ้าหน้าที่ทำความสะอาดสระว่ายน้ำ

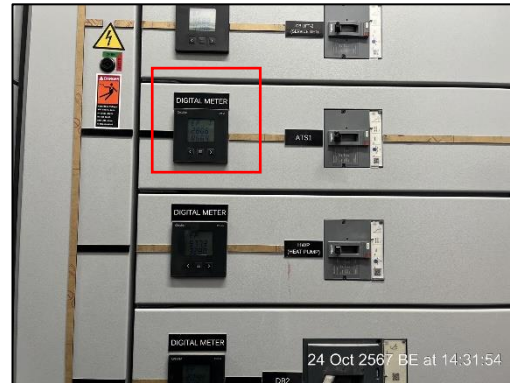


ภาพที่ 46 เจ้าหน้าที่ดูแลบ่อบำบัด

ภาพที่ 47 น้ำดื่มสะอาด



ภาพที่ 48 บ่อหนองน้ำ



ภาพที่ 49 มิเตอร์ไฟฟ้าระบบบำบัดน้ำเสีย



ภาพที่ 50 โคมไฟหลอดยูวีไฟฟ้